

589

238/23
20.01.2023



Управа Града Ваљева Гписарница		
24 JAN 2023		
Број	Планог	Вредност
501-8/23-07		



ПРОГРАМ УПРАВЉАЊА ПРЕДЕЛОМ ИЗУЗЕТНИХ ОДЛИКА КЛИСУРЕ РЕКЕ ГРАДАЦ ЗА 2023. ГОДИНУ



Славица Р.





1. Профил

Историјат Еколошког друштва “Градац”

Крајем педесетих година прошлог века јавиле су се прве асоцијације грађана са циљем заштите угрожених природних ресурса. ЕКОД “Градац” је основано 18.07.1986. године, иницијативом двадесет и шест грађана Ваљева, као једна од првих, југословенских и српских асоцијација око чисте, еколошке идеје. Први назив овог удружења био је Удружење за заштиту реке “Градац” Ваљево, да би нешто касније, током 1993. тај назив преиначен у данашњи-Еколошко друштво „Градац“, у складу са просторним и суштинским ширењем активности.

Један од непосредних повода за формирање удружења била је одлука Скупштине општине Ваљево, донета 1984. године на иницијативу Друштва младих истраживача из Ваљева, да се успостави заштита дела клисуре реке Градац у површини од 600 ha.

Законски оквири

На основу члана 42. и 43. Закон о заштити животне средине (Службени гласник Републике Србије, бр. 66/91, 83/92, 53/93, 67/93, 48/94, 44/95 и 53/95) и члана 16. Статута општине Ваљево, (Службени гласник општине Ваљево број 9/99), Скупштина општина Ваљево на седници одржаној 27.02.2001. године, донела је Одлуку заштити предела изузетних одлика “Клисуре реке Градац”.

Клисуре реке Градац ставља се под заштиту као природно добро од великог значаја и сврстава се у II категорију. Предео изузетних одлика обухвата Клисуру Реке Градац, са активним геоморфолошким карактеристикама (Дегурићка, Краљева, Висока, Градска, Баћина пећина), хидрографским обележјима водотокова, хидрогеолошким особеностима сливног подручја, стаништем ретких и угрожених биљних и животињских врста, сложеним и различитим шумским екосистемима и спомеником културе од великог значаја. Предео изузетних одлика Клисуре реке Градац на подручју општине Ваљево, односно катастарске општине Дегурић, Лелић, Бранговић, Ковачице, Бачевци, Горње



ВАЉЕВО

Програм управљања пределом изузетних одлика „Клисуре реке Градац“ за 2023. годину



Лесковице и Белић, укупне површине 1.268,06,88 ha, од чега је на подручју катастарске општине Дегурић 94,62,60 ha, на подручју катастарске општине Лелић 154,64,09 ha, на подручју катастарске општине Богатић 211,56,69 ha, на подручју катастарске општине Ковачице 229,26,96 ha на подручју катастарске општине Бачевци 161,74,79 ha, на подручју катастарске општине Горње Лесковице 197,79,99 ha, и на подручју катастарске општине Белић 62,97,09 ha.

На подручју Предела изузетних одлика Клисуре реке Градац установљава се режим заштите III степена којим се

1. **Забрањује:**

- Промена геоморфолошких карактеристика, експлоатација камена, шљунка, отварање позајмишта земље и песка, депоновање и сл.
- Испуштање или депоновање отпадних, фекалних и непречишћених вода у реку Градац, њихове и притоке и земљиште.
- Захватање вода и каптирање извора на целом подручју.
- Експлоатација шума и шумских површина на начин на који би довео до њене деградације.
- Уништење и узнемиравање ретких биљних и животињских вртса.
- Изградња индустријских, привредних и инфраструктурних објеката, осим инфраструктурно опремање које је у функцији презентације и коришћења природног добра и његове вредности.
- Изградња стамбених, помоћних и других објеката на неизграђеним парцелама до доношења програма заштите развоја.
- Улазак, истраживање и други радови у спелеолошким објектима без дозволе управљача.
- Изградња викенд кућа.



2. Дозвољава се

Градња и инфраструктурно опремање околине, споменика културе, којима се обезбеђује функционисање манастира и њихове економије, ХЕ Дегурић, рибњака и ЖТП-а археолошки, конзерваторски и други радови на археолошким налазиштима, као и њихово опремање. Реконструкција воденица и њихово коришћење, начин примерен природном добру, селективно коришћење шума и примена савремених узгоја-санитарних мера неге и презентација природног добра.

Основни подаци о друштву

Пун назив организације: Еколошко друштво „Градац“

Адреса: Ваљево, Кнез Михаилова бб

Матични број: 07352247

Пиб: 101494083

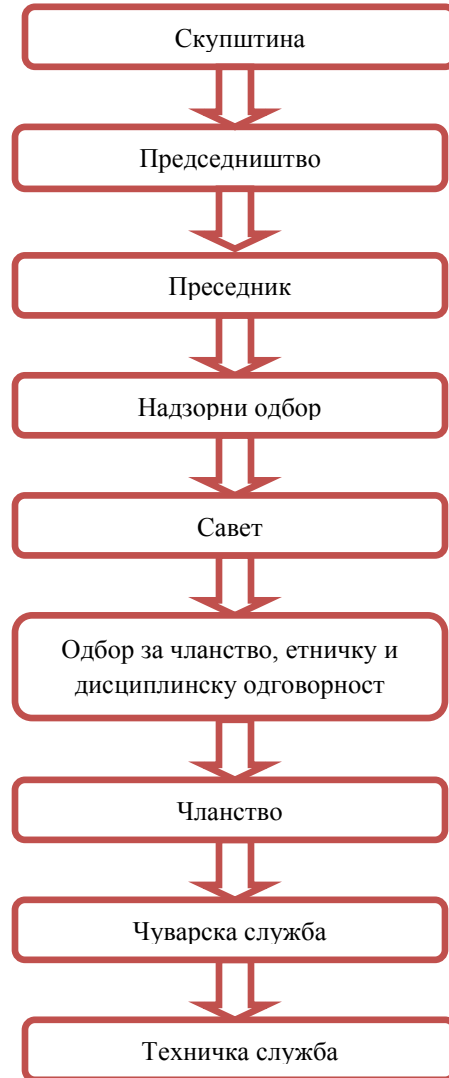
Заступник: Милица Средојевић Димитријевић

Славица Ранковић

ж.р. 160-18582-08



Шематски приказ унутрашње организације Еколошког друштва “Градац”



Слика 1. Шематски приказ



Извори финансирања

Активности Еколошког друштва "Градац" финансирају се средствима која се реализују:

- Путем уписнина и чланарина
- Добровољни прилози, донације, финансијске субвенције, поклони и завештања, закупнине
- Организација националних и мађународних акција и кампања приход од дозвола за рекреативни риболов
- остале активности у складу са Законом и нормативним актима Удружења
- буџет града Ваљева

Извори финансирања приказани у следећој табели:

Редни бр.	Извори финансирања	План за 2023. годину
1.	Буџет града Ваљева	2.000.000,00
2.	Буџет ЕКОД „Градац“	2.000.000,00
2.1.	Чланарине	40.000,00
2.2.	Закупнине	500.000,00
2.3.	Дозволе за рекреативни риболов	1.200.000,00
2.4.	Донације	60.000,00
2.5.	Пројекти	100.000,00
2.6.	Остали приходи	100.000,00
Укупно:		4.000.000,00



- 2.1. Чланарине - приход планиран од уплате чланских карата тј. Уплата годишње чланарине у ЕКОД „Градац“
- 2.2. Закупнине- приход планиран од Иловачића воденице и ресторана Видра, објекти који су у власништву ЕКОД „Градац“.
- 2.3. Дозволе за рекреативни риболов- приход планиран од очекиване продаје
- 2.4. Донације - на основу остварених сарадњи са пријатељима Друштва (институције, компаније, предузетници...).
- 2.5. Пројекти - у циљу што ефикасније примене планираних мера заштите, веће популаризације заштићеног подручја као и боље организације управљача у пословима заштите, ЕКОД ће у 2023., конкурисати предлозима пројеката код Министарства за заштиту животне средине и других донатора.
- 2.6. Остали приходи - представљају приходе који ће се остварити кроз различите манифестације и догађаје који ће бити организоване од стране управљача.
 - Одржавање flyfishing манифестација (Flyfishingcasting, Flyfishing)
 - Одржавање едукативних кампова
 - Одржавање радних волонтерских кампова
 - Организација туристичких посета
 - Остали приходи у складу са Законом



2. Финансијски план

Преглед планираних трошкова ЕКОД „Градац“ за 2023. годину приказани су у следећој табели.

Редн ибр.	Врста трошкова	Сопствени приход	Буџет града Ваљева	План за 2023. Год
1.	Зараде запослених и ангажованих лица	-	2.000.000,00	2.000.000,00
2.	Уређење у ЗПД	600.000,00	-	600.000,00
3.	Канцеларијски материјал, ПТТ, сл. енергија	110.000,00	-	110.000,00
4.	Трошкови горива	120.000,00	-	120.000,00
5.	Штампање промотивног материјала	100.000,00	-	100.000,00
6.	Књиговодствене услуге	132.000,00	-	132.000,00
7.	Едукација риболоваца	50.000,00	-	50.000,00
8.	Опремање припадника чуварске службе	163.000,00	-	163.000,00
9.	Регистрација возила и одржавање	200.000,00	-	200.000,00
10.	Учешће активиста ЕКОД „Градац“ на семинарима и трибинама у вези заштите животне средине и путни трошкови	70.000,00	-	70.000,00
11.	Такмичење у спортском риболову	200.000,00	-	200.000,00
12.	Накнада за рибарство	120.000,00	-	120.000,00
13.	Одржавање веб сајта	50.000,0	-	0.000,00
14.	Адвокатске услуге	50.000,00	-	50.000,00
15.	Платни промет	35.000,00	-	35.000,00
Укупно:		2.000.000,00	2.000.000,00	4.000.000,00



Из средстава која су обезбеђена буџетом града Ваљева финансираће се активности наведене у табели.

Из средстава која су обезбеђена буџетом града Ваљева финансираће се следеће активности:		
1.	Зараде запослених и ангажованих лица	2.000.000,00
Укупно:		2.000.000,00

ОБРАЗЛОЖЕЊЕ

Зараде запослених и ангажованих лица

Еколошко Друштво „Градац“ послује као јединствена организациона целина. Послове чуварске службе обављају 2 чувара у сталном радном односу и 4 чувара волонтера. ЕКОД „Градац“ ангажује и шумарског инжињера и административно лице на основу Уговора о допунском раду.

Преглед трошкова нето зарада и припадајућих пореза и доприноса за четири ангажована лица дат је у следећој табели:

Збирна табела трошкова зарада и осталих личних расхода (укупно за постојеће раднике и планиране новозапослене)		План за 2023. Год
Зараде		
1.	Нето зараде	1.290.900,00
2.	Трошкови пореза и доприноса за социјално осигурање	709.100,00
3.	Бруто зараде	2.000.000,00
Укупни трошкови зарада		2.000.000,00



Чуварска служба обавља надзор у заштићеном подручју у циљу превентивне заштите природних и стечених вредности. То је континуирана активност. Чувари су у сталном радном односу и имају положен стручни испит за чуваре заштићеног подручја према Правилнику о полагању стручног испита. Чувари обилазе подручје свакодневно и утврђују да ли има нарушавања режима заштите, контролишу границе, прате активности посетилаца и корисника (посебно риболоваца), прикупљају податке о људским активностима које представљају фактор угрожавања заштићеног подручја и о томе обавештавају руководство ЕКОД“Градац“ а по потреби и надлежне службе.

Административно лице обавља послове заступања Удружења, са следећим описом радних обавеза:

- заступање Друштва,
- састављање и ажурирање Програма управљања пределом изузетних одлика Клисуре реке Градац,
- састав извештаја о раду и реализацији за Програм управљања Пределом изузетних одлика
- састављање и ажурирање Програма управљања рибарским подручјем ,
- подношење надлежном Министарству, Агенцији за заштиту животне средине, Председништву и Скупштини Друштва извештаја о предлогу и реализацији програма рибарског подручја
- Вођење евиденције дозвола за риболов
- састављање и подношење Министарству за заштиту животне средине, Председништву и Скупштини Друштва извештаја (месечних, кварталних и годишњих) о издатим и наплаћеним дозволама за риболов
- обавештење и подношење извештаја надлежном Министарству Председништву и Скупштини Друштва о едукацији рекреативних риболоваца
- обавештење и подношење извештаја надлежном Министарству, Председништву и Скупштини Друштва о едукацији "мала школа пецања"
- писање пројеката
- распоред чуварске службе и друге административне послове.



Шумарски инжењер обавља следеће послове:

- координација заштите и мониторинга заштићеног подручја Клисура реке Градац
- контрола поштовања режима и зоне заштите
- обележавање подручја заштићеног природног добра Клисуре реке Градац
- координација на пословима израде планова управљања и годишњих програма управљања, стратешког планирања, импеметирања пројеката просторног плана.

Уређење ЗПД

Анализирајући предходни период број посетилаца у ЗПД „Клисура реке Градац“ из године у годину расте. Према евиденцији чуварске службе, посматрајући туристичке групе, кампере, шетаче, риболовце из године у годину број посетилаца расте за око 20-30%. Имајући у виду овакав тренд намеће се потреба а и додатне обавезе управљачу за уређење простора Клисуре реке Градац у складу са Законом о заштити природе. Планиране су следеће активности уређења:

- Обнова дотрајалих дрвних столова и клупа као и постављање нових;
- Уређење постојећих стаза и места за одмор;
- Уређење одмаралишта за најмлађе посетиоце и постављање љуљашки;
- Повећање броја канти за отпатке;
- Кошење и тримерисање;
- Обезбеђивање водича за посетиоце;
- Редовно ажурирање, одржавање и оптимизација веб сајта;
- Постављање улазних станица - улазне капије биле би постављене на две најпосећеније локације у клисури реке Градац, што би допринело повећању броја посетилаца и развоју одрживог туризма.

Неопходни ресурси и активности за послове уређења:

- дрвна грађа за израду корпи, клупа, љуљашка и осталог дрвног мобилијара;



ВАЉЕВО

Програм управљања пределом изузетних одлика „Клисура реке Градац“ за 2023. годину



- куповина ситног алата, ексера, шрафови итд и премаза за заштиту дрвеног мобилијара
- Обрада дрвених делова
- Превоз и допремање материјала, грађе на потребну локацију
- Ангажовање лица за радове

Канцеларијски материјал, ПТТ, сл. енергија.

Канцеларија има режијске трошкове по основу потрошње струје, воде, ПТТ, канцеларијски материјал и комуналне трошкове.

Потребна средства: канцеларијски материјал, тонери за штампу, књиговодствени материјал, ПТТ трошкови и интернет, електрична енергија, комунални трошкови, штампање дозвола за риболов (Трошкови који се односе на дозволе које штампа кованица новца у Топчидеру у Београду) и остало.

Трошкови горива

Подразумевају трошкове горива за теренско возило, мало теретно возило, тракторе, моторне тестере, агрегат, као и трошкове возила комби и камион, када је у питању достава неког материјала која се не може извести теренским возилом.

Штампање промотивног материјала

У циљу промоције заштићеног подручја и града Ваљева, природних и културних вредности биће израђен промотивни материјал (захвалнице, честитке, лифлети, чланске карте) који ће допринети афирмисању подручија и препознавању као јединственог „бренда“ града Ваљева.

Књиговодствене услуге

Односи се на пријем, обрада књижење улзних и излазних фактура и извода банке о пословним променама, пријаве, промене и одјаве запослених лица, обрачуни зараде запослених лица, плаћање пословних прихода и расхода и на основу тога састављање и подношење завршних финансијских извештаја.



Едукација риболоваца

Едукација риболоваца је веома значајна активност која је неопходна како би се поспешила заштита и унапређење рибљег фонда. У складу са Законом о заштити и одрживом коришћењу рибљег фонда (Службени гласник РС, бр. 128/2014, члан 43.) корисник је дужан да спроводи едукацију рекреативних риболоваца, а обим и садржај програма едукације прописује Министарство. Обим и садржај Програма едукације рекреативних риболоваца који ће током 2023. године спровести корисник Еколошко друштво „Градац“ из Ваљева дат је у Правилнику о обиму и садржи низ програма едукације рекреативних риболоваца (Службени Гласник РС, бр. 3/2016). Поред тога, у складу са искуствима из окружења, али и из других европских земаља и САД, програм едукације се осмишљава се и за припаднике најмање популације.

➤ Мала школа риболова

Мала школа риболова наишла је на веома добар одзив родитеља и најмлађе популације. Током радионица млишани се уче техникама спортског риболова, распознавању биљних и животињских врста и развијају позитиван однос према природи. Осим тога, стварају нова пријатељства а као награду за стрпљење и труд ЕКОД „Градац“ им поклања качкете и мајце чиме додатно промовише заштићено подручје.

Опремање припадника чуварске службе

Чувари су организовани на основу распореда рада чуварске службе са свакодневним обавезама и сатницом боравка у клисури у складу са правилником и законом о чуварској служби у ЗП. Због специфичности терана, чувари морају, на неким деловима, да пролазе кроз воду, па је потребна одговарајућа опрема, односно адекватна обућа и одећа.

Регистрација возила и одржавање

Подразумева редовну годишњу регистрацију како путничког тако и теренског возила и њихово одржавање.



Овде се подразумева и набавка делова неопходних за редовно одржавање и регистрацију возила.

Учешће активиста ЕКОД „Градац“ на семинарима и трибинама у вези заштите животне средине и путни трошкови

У циљу ефикаснијег управљања подручјем неходна је едукација, сарадња и повезивање са другим организацијама (посете сајмова, семинара и трибина). Потребна средства: путни трошкови за активисте.

Такмичење у спортском рболову

Поред затварања и отварања сезоне риболова Еколошко друштво „Градац“ у 2023. години планира да организује :

➤ Меморијални куп првенство Ваљева у мушчарењу

Традиционално такмичење у мушчарењу које се одржава у част свих преминулих чланова друштва. Такмичење траје један дан и подразумева припрему стазе, организацију такмичења, организацију суђења, превоз, храна, освежење, награде, пехари и медаље за учеснике.

Накнада за рибарство

На основу закона о одрживом коришћењу рибљег фонда 128/14 члана 7, корисник рибарског подручја РП Клисура реке „Градац“ Еколошко друштво „Градац“, дужан је да од продатих дозвола за риболов уплати накнаду за рибарство у висини од 10%.

Одржавање веб сајта

На веб сајту је потребно редовно објављивати актуелности у ЗПД „Клисура реке Градац“, као и туристичке погодности које подручје нуди. Трошкови представљени у табели обухватају одржавање веб сајта, оптимизацију као и трошкове везане за домен и хостинг.



ВАЉЕВО

Програм управљања пределом изузетних одлика „Клисура реке Градац“ за 2023. годину



Адвокатске услуге

Односе се на адвокатске трошкове везане за судске спорове које Еколошко друштво „Градац“ има.

Платни промет

Односи се на провизију банке, одржавање рачуна.