

РЕПУБЛИКА СРБИЈА
ГРАД ВАЉЕВО
Градска управа града Ваљева
Одељење за урбанизам, грађевинарство,
саобраћај и заштиту животне средине
Одсек за заштиту животне средине
Број: 381-36/24-07
Датум: 30.05.2024. године

На основу члана 9. став.2. и члана 15. став 1. и 3. Закона о заштити ваздуха ("Службени гласник РС", бр. 36/09, 10/13 и 26/21 – др. закон), члана 20. став 1. тачка 11) и члана 32. став 1. тачка 6) Закона о локалној самоуправи ("Службени гласник РС", бр. 129/07 и 83/14-др.закон, 101/16-др. закон и 47/18), и члана 37. став 1. тачка 4, тачка 25) Статута града Ваљева ("Службени гласник града Ваљева" бр. 05/19), утврђен је

ПРОГРАМ КОНТРОЛЕ КВАЛИТЕТА ВАЗДУХА ЗА ГРАД ВАЉЕВО У 2024. И 2025. ГОДИНИ

Програмом контроле квалитета ваздуха за град Ваљevo у 2024. и 2025. години (у даљем тексту: Програм) успоставља се локална мрежа мерних места за праћење квалитета ваздуха на територији града Ваљеву у току 2024. и 2025. године.

Локална мрежа мерних места за праћење квалитета ваздуха на територији града Ваљева (у даљем тексту: локална мрежа), успоставља се у складу са законом којим се уређује заштита ваздуха у сврху допунске контроле квалитета ваздуха на територији града Ваљева.

Програмом се одређује број и распоред мерних места у локалној мрежи, као и обим, врста и учесталост мерења нивоа загађујућих материја у ваздуху.

Праћење квалитета ваздуха остварује се кроз утврђивање нивоа његове загађености тј. мерењем концентрација загађујућих материја у ваздуху пореклом од стационарних и покретних извора загађења, као и праћењем утицаја загађеног ваздуха на здравље људи и животну средину.

Загађујуће материје наведене у Табели 1 мере се континуирано на фиксним мерним местима, у складу са прописом којим се уређују услови за мониторинг и захтеви квалитета ваздуха.

I ЛОКАЛНА МРЕЖА МЕРНИХ МЕСТА ЗА ПРАЋЕЊЕ КВАЛИТЕТА ВАЗДУХА НА ТЕРИТОРИЈИ ГРАДА ВАЉЕВА

Локална мрежа састоји се од шест допунских мерних места за праћење квалитета ваздуха – мерење нивоа загађујућих материја у ваздуху на територији града Ваљева. Приказ мерних места дефинисаних у оквиру локалне мреже, као и загађујуће материје које се прате на појединим мерним местима дате су у Табели 1.

Мерно место 1: Двориште Завода за јавно здравље Ваљево, ул. Владике Николаја 5, Ваљево.

Мерење обухвата следеће загађујуће материје:

- суспендоване честице (PM10).

Учесталост мерења:

- PM10 – сваки дан 24-часовно мерење

Мерно место 2: Обданиште „Колибри“, ул. Стевана Бороте бб, Ваљево.

Мерење обухвата следеће загађујуће материје:

- сумпор диоксид, азот диоксид и чађ;

Учесталост мерења:

- SO₂ - свакодневно 24-часовно мерење;
- NO₂ - свакодневно 24-часовно мерење;
- чађ - свакодневно 24-часовно мерење.

Мерно место 3: Обданиште „Пчелица“, ул. Пети пук бб, Ваљево.

Мерење обухвата следеће загађујуће материје:

- сумпор диоксид, азот диоксид и чађ;

Учесталост мерења:

- SO₂ - свакодневно 24-часовно мерење;
- NO₂ - свакодневно 24-часовно мерење;
- чађ - свакодневно 24-часовно мерење.

Мерно место 4: Обданиште „Видра“, ул. Суворорска бб, Ваљево.

Мерење обухвата следеће загађујуће материје:

- сумпор диоксид, азот диоксид и чађ;

Учесталост мерења:

- SO₂ - свакодневно 24-часовно мерење;
- NO₂ - свакодневно 24-часовно мерење;
- чађ - свакодневно 24-часовно мерење.

Мерно место 5: Основна школа "Сестре Илић", ул. Милована Глишића бр. 45, Ваљево.

Мерење обухвата следеће загађујуће материје:

- сумпор диоксид, азот диоксид и чађ;

Учесталост мерења:

- SO₂ - свакодневно 24-часовно мерење;
- NO₂ - свакодневно 24-часовно мерење;
- чађ - свакодневно 24-часовно мерење.

Мерно место 6: Обданиште „Бубамара“, ул. Подгорска бб, Ваљево.

Мерење обухвата следеће загађујуће материје:

- сумпор диоксид, азот диоксид и чађ;

Учесталост мерења:

- SO₂ - свакодневно 24-часовно мерење;
- NO₂ - свакодневно 24-часовно мерење;
- чађ - свакодневно 24-часовно мерење.

Табела 1. Мерна места за контролу квалитета ваздуха у локалној мрежи и загађујуће материје које се мере

	Опис мерног места					Врста загађујуће материје			
	Назив	Тип	Адреса	Координате	Надморска висина (m)	SO ₂	NO ₂	PM10	Чађ
1.	Двориште Завода за јавно здравље Ваљево	Г	Владике Николаја 5	44° 16'27.2" сгш 19°52'55,5" игд	190			Х	
2.	Обданиште „Колибри“	Г	Стевана Бороте бб	44°16'52" сгш 19°55'5.6" игд	185	Х	Х		Х
3.	Обданиште „Пчелица“	Г	Пети пук бб	44° 16'52" сгш 19°53' 16.9" игд	212	Х	Х		Х
4.	Обданиште „Видра“	Г	ул. Суворорска бб	44° 15'51.1" сгш 19°53'53,6" игд	190	Х	Х		Х
5.	Основна школа "Сестре Илић"	Г	ул. Милована Глишића бр. 45	44°15'53.3" сгш 19° 53'07" игд	195	Х	Х		Х
6.	Обданиште „Бубамара“	Г	ул. Подгорска бб	44° 16'34.5" сгш 19°52'25.4" игд	240	Х	Х		Х

Легенда:

SO₂ – сумпор диоксид;

NO₂ – азот диоксид;

PM10 – суспендоване честице до 10 микрона;

Г – градски тип;

Чађ - суспендоване црне честице.

II ОБРАДА И АНАЛИЗА ПОДАТАКА И ИЗВЕШТАВАЊЕ О РЕЗУЛТАТИМА КОНТРОЛЕ КВАЛИТЕТА ВАЗДУХА

2.1. Обезбеђење квалитета података

Мерења, обраду података, проверу валидности резултата добијених мерењем и/или узимањем узорака, као и интерпретацију резултата, спроводе овлашћена правна лица, у складу са Законом о заштити ваздуха („Сл. гласник РС“, број 36/09, 10/13 и 26/21 – др. закон) путем референтних метода прописаних Уредбом о условима за мониторинг и захтевима квалитета ваздуха („Сл. гласник РС“, број 11/10, 75/10 и 63/13), а у складу са овим Програмом.

Оцењивање квалитета ваздуха врши се у складу са прописом којим се уређују услови за мониторинг и захтеви квалитета ваздуха.

2.2. Редовно извештавање

Стручна организација која обавља допунска мерења у погледу контроле квалитета ваздуха у оквиру локалне мреже, добијене резултате редовно доставља надлежном органу Градске управе града Ваљева, у складу са Уговором. Достављени извештај треба да садржи опис методологије, резултате праћења квалитета ваздуха табеларно и графички приказане и текстуално објашњене, као и закључак о квалитету ваздуха на утврђеним мерним местима. Непосредно по добијању резултата, стручна организација обавештава јавност путем интернета објављивањем резултата на својој званичној веб страници. Надлежни орган Градске управе града Ваљева резултате мерења доставља Агенцији за заштиту животне средине Републике Србије, до 15. у месецу за претходни месец, а годишњи извештај, најкасније 60 дана од дана истека календарске године за претходну годину у складу са Законом о заштити ваздуха члан 17 став 1 ("Сл. гласник РС", бр. 36/2009, 10/2013 и 26/2021 - др. закон).

Годишњи извештај треба да садржи опис макролокације и микролокације за обављање фиксних мерења, документовани приказ мерних места и локација за узимање узорака, опис методологије мерења загађујућих материја из Програма, опис мерних уређаја помоћу којих се обављају мерења загађујућих материја из Програма, резултате мерења са приказом свих измерених дневних вредности концентрација загађујућих материја из Програма, дискусију резултата мерења са закључком.

2.3. Извештавање и мере у случају прекорачења концентрација

У случају прекорачења концентрација опасних по здравље људи, јавност се обавештава о локацији или подручју прекорачења, врсти концентрације која је прекорачена, времену почетка и трајању прекорачења, географском подручју на коме се очекује прекорачење концентрације, прогнозама за наредни период са очекиваним променама загађења са проценом промене, подацима за посебно осетљиве групе становништва, могућим ефектима по здравље и препорученом понашању (посебно осетљиве групе, опис могућих симптома, мере које се препоручују, нове информације о току догађаја и др.) и подацима о превентивним мерама за смањење загађења, у

складу са Законом о заштити ваздуха члан 66 став 3 ("Сл. гласник РС", бр. 36/2009, 10/2013 і 26/2021 - др. закон).

У случају процењеног наставка прекорачења концентрација опасних по здравље људи, јавност се обавештава о локацији или подручју прекорачења, врсти загађујуће материја чија дозвољена концентрација је прекорачена, времену почетка и трајању прекорачења, географском подручју на коме се очекује прекорачење концентрације, прогнозама за наредни период са очекиваним променама загађења са проценом промене, подацима за посебно осетљиве групе становништва, могућим ефектима по здравље и препорученом понашању (посебно осетљиве групе, опис могућих симптома, мере које се препоручују, нове информације о току догађаја и др.) и подацима о превентивним мерама за смањење загађења.

III ИЗВОРИ ФИНАНСИРАЊА

Средства за реализацију Програма контроле квалитета ваздуха обезбеђују се из буџета града Ваљева опредељена кроз Програм коришћења средстава буџетског фонда за заштиту животне средине града Ваљева у важећој календарској години.

РУКОВОДИЛАЦ
Одељења за урбанизам, грађевинарство,
саобраћај и заштиту животне средине

Александар Пурић

Подаци о локалној мрежи за мониторинг квалитета ваздуха

Редни број	Назив мерног места/станице и адреса	Географска ширина	Географска дужина	Надморска висина (m)	Густина насељености у кругу од 1km око станице	Мерно место се налази у ненасељеном подручју (подручје где јавност није константно присутна или у којима не постоји стално насеље). (тачно/нетачно)	Мерно место је лоцирано у фабричким просторијама или индустријском постројењу на које се примењују прописи о заштити здравља и безбедности на раду. (тачно/нетачно)	
1.	ММ - 1 Двориште Завода за јавно здравље Ваљево, ул. Владике Николаја 5	44° 16' 27.2'' сгш	19° 52' 55,5'' игд	190м		нетачно	нетачно	нетачно
2.	ММ-2 Обданиште „Колибри“ ул. Стевана Бороте бб, Ваљево	44° 16' 52'' сгш	19° 55' 5.6'' игд	185м		нетачно	нетачно	нетачно
3.	ММ-3 Обданиште „Пчелица“, ул. Пети пук бб, Ваљево	44° 16' 52'' сгш	19° 53' 16.9'' игд	212м		нетачно	нетачно	нетачно
4.	ММ-4 Обданиште „Видра“ ул. Суворовска бб	44° 15' 51.1'' сгш	19° 53' 53,6'' игд	190м		нетачно	нетачно	нетачно

Подаци о локалној мрежи за мониторинг квалитета ваздуха

5.	ММ-5 ОШ „Сестре Илић“ ул. Милована Глишића 45, Ваљево	44° 15'53.3" сгш	19° 53'07" игд	195м		нетачно	нетачно	нетачно
6.	ММ-6 Обданиште „Бубамара“, ул Подгорска бб, Ваљево	44° 16'34.5" сгш	19° 52'25.4" игд	240м		нетачно	нетачно	нетачно

Подаци о локалној мрежи за мониторинг квалитета ваздуха

МАКРОЛОКАЦИЈА (табела се попуњава за свако мерно место)

Назив мерног места/станице ММ1 - Двориште Завода за јавно здравље Ваљево, ул. Владике Николаја бр. 5, Ваљево

Класификација станице: Тип подручја: Г Тип станице: С

Редни број	Питање	Одговор	Појашњење (у случају ако је потребно)
1.	Да ли су мерно место и локација за узимање узорака одређени тако да се врши мерење ширег обухвата око мерног места?	да	Мерно место је у оквиру Завода за јавно здравље, у близини мерног места налазе се индивидуални објекти за становање, објекти комуналних предузећа, архива, стамбени објекти, саобраћај
2.	Да ли је мерно место и локација за узимања узорка одређено тако да је узорак ваздуха репрезентативан за квалитет ваздуха на делу улице дужем од 100 m ? <i>Напомена (попуњава се у случају када се прати загађење услед утицаја саобраћаја)</i>	Да	
3.	Да ли је мерно место и локација за узимања узорка одређено тако да је узорак ваздуха репрезентативан за квалитет ваздуха на најмање 250 × 250 m у индустријском подручју? <i>Напомена (попуњава се у случају када се прати</i>		

Подаци о локалној мрежи за мониторинг квалитета ваздуха

	<i>загађење услед утицаја индустрије)</i>		
4.	<p>Да ли је мерно место за узимање узорака постављено у најближој стамбеној зони у правцу дувања доминатног ветра од извора загађења и на довољној удаљености од саобраћајница?</p> <p><i>Напомена (попуњава се у случају ако је усисна цев намењена за узимање узорака ваздуха у сврху праћења утицаја индустрије)</i></p>		
5.	Да ли су мерно место и локација за узимање узорака репрезентативни у односу на локације које нису у непосредној близини?		Локација мерног места је таква да покрива подручје стамбено пословног дела града, са утицајем саобраћаја у кругу од < 1км

Подаци о локалној мрежи за мониторинг квалитета ваздуха

Назив мерног места/станице: ММ 2 - Обданиште „Колибри“, ул. Стевана Бороте бб, Ваљево

Класификација станице: Тип подручја: Г Тип станице: С

<p>Да ли су мерно место и локација за узимање узорака одређени тако да се врши мерење ширег обухвата око мерног места?</p>	<p>да</p>	<p>Мерно место је у оквиру зграде обданишта „Колибри“, у близини мерног места налазе се индивидуални објекти за становање, стамбени објекти, основна школа, зграда поште, здравствена амбуланта, парохијски дом са црквом</p>
<p>Да ли је мерно место и локација за узимања узорка одређено тако да је узорак ваздуха репрезентативан за квалитет ваздуха на делу улице дужем од 100 m ?</p> <p><i>Напомена (попуњава се у случају када се прати загађење услед утицаја саобраћаја)</i></p>	<p>Да</p>	
<p>Да ли је мерно место и локација за узимања узорка одређено тако да је узорак ваздуха репрезентативан за квалитет ваздуха на најмање 250 × 250 m у индустријском подручју?</p> <p><i>Напомена (попуњава се у случају када се прати загађење услед утицаја индустрије)</i></p>		
<p>Да ли је мерно место за узимање узорака постављено у најближој стамбеној зони у правцу дувања доминатног ветра од извора загађења и на довољној удаљености од саобраћајница?</p> <p><i>Напомена (попуњава се у случају ако је усисна цев намењена за узимање узорака ваздуха у сврху праћења)</i></p>		

Подаци о локалној мрежи за мониторинг квалитета ваздуха

<i>утицаја индустрије)</i>		
Да ли су мерно место и локација за узимање узорака репрезентативни у односу на локације које нису у непосредној близини?		Локација мерног места је таква да покрива подручје стамбеног дела града, са утицајем индивидуалних ложишта, у кругу од < 1 км.

Подаци о локалној мрежи за мониторинг квалитета ваздуха

Назив мерног места/станице: ММ 3 - Обданиште „Пчелица“ ул. Пети пук бб, Ваљево

Класификација станице: Тип подручја: Г Тип станице: С

<p>Да ли су мерно место и локација за узимање узорака одређени тако да се врши мерење ширег обухвата око мерног места?</p>	<p>да</p>	<p>Мерно место је у оквиру зграде обданишта „Пчелица“, у близини мерног места налазе се индивидуални објекти за становање, стамбени објекти, саобраћајница, зграда поште, мини тржни центар са отвореном мини пијацом</p>
<p>Да ли је мерно место и локација за узимања узорка одређено тако да је узорак ваздуха репрезентативан за квалитет ваздуха на делу улице дужем од 100 m ?</p> <p><i>Напомена (попуњава се у случају када се прати загађење услед утицаја саобраћаја)</i></p>	<p>Да</p>	
<p>Да ли је мерно место и локација за узимања узорка одређено тако да је узорак ваздуха репрезентативан за квалитет ваздуха на најмање 250 × 250 m у индустријском подручју?</p> <p><i>Напомена (попуњава се у случају када се прати загађење услед утицаја индустрије)</i></p>		
<p>Да ли је мерно место за узимање узорака постављено у најближој стамбеној зони у правцу дувања доминатног ветра од извора загађења и на довољној удаљености од саобраћајница?</p> <p><i>Напомена (попуњава се у случају ако је усисна цев намењена за узимање узорака ваздуха у сврху праћења)</i></p>		

Подаци о локалној мрежи за мониторинг квалитета ваздуха

<i>утицаја индустрије)</i>		
Да ли су мерно место и локација за узимање узорака репрезентативни у односу на локације које нису у непосредној близини?		Локација мерног места је таква да покрива подручје стамбено пословног дела града, са утицајем саобраћаја у кругу од < 1км, и утицајем индивидуалних ложишта.

Подаци о локалној мрежи за мониторинг квалитета ваздуха

Назив мерног места/станице: ММ 4 - Обданиште „Видра“, ул. Сувороборска бб, Ваљево

Класификација станице: Тип подручја: Г Тип станице: С

<p>Да ли су мерно место и локација за узимање узорка одређени тако да се врши мерење ширег обухвата око мерног места?</p>	<p>да</p>	<p>Мерно место је у оквиру зграде обданишта „Видра“, у близини мерног места налазе се индивидуални објекти за становање, стамбени објекти, саобраћајница, зграда поште, основне школе, галерија</p>
<p>Да ли је мерно место и локација за узимања узорка одређено тако да је узорак ваздуха репрезентативан за квалитет ваздуха на делу улице дужем од 100 m ?</p> <p><i>Напомена (попуњава се у случају када се прати загађење услед утицаја саобраћаја)</i></p>	<p>Да</p>	
<p>Да ли је мерно место и локација за узимања узорка одређено тако да је узорак ваздуха репрезентативан за квалитет ваздуха на најмање 250 × 250 m у индустријском подручју?</p> <p><i>Напомена (попуњава се у случају када се прати загађење услед утицаја индустрије)</i></p>		
<p>Да ли је мерно место за узимање узорка постављено у најближој стамбеној зони у правцу дувања доминатног ветра од извора загађења и на довољној удаљености од саобраћајница?</p> <p><i>Напомена (попуњава се у случају ако је усисна цев намењена за узимање узорка ваздуха у сврху праћења утицаја индустрије)</i></p>		

Подаци о локалној мрежи за мониторинг квалитета ваздуха

<p>Да ли су мерно место и локација за узимање узорака репрезентативни у односу на локације које нису у непосредној близини?</p>		<p>Локација мерног места је таква да покрива подручје стамбено дела града, са утицајем саобраћаја у кругу од < 1км, и утицајем индивидуалних ложишта.</p>
---	--	--

Подаци о локалној мрежи за мониторинг квалитета ваздуха

Назив мерног места/станице: ММ 5 - ОШ „Сестре Илић“, ул. Милована Глишића 45, Ваљево

Класификација станице: Тип подручја: Г Тип станице: С

<p>Да ли су мерно место и локација за узимање узорака одређени тако да се врши мерење ширег обухвата око мерног места?</p>	<p>да</p>	<p>Мерно место је у оквиру зграде ОШ, у близини мерног места налазе се индивидуални објекти за становање, стамбени објекти, саобраћајница</p>
<p>Да ли је мерно место и локација за узимања узорка одређено тако да је узорак ваздуха репрезентативан за квалитет ваздуха на делу улице дужем од 100 m ?</p> <p><i>Напомена (попуњава се у случају када се прати загађење услед утицаја саобраћаја)</i></p>	<p>Да</p>	
<p>Да ли је мерно место и локација за узимања узорка одређено тако да је узорак ваздуха репрезентативан за квалитет ваздуха на најмање 250 × 250 m у индустријском подручју?</p> <p><i>Напомена (попуњава се у случају када се прати загађење услед утицаја индустрије)</i></p>		
<p>Да ли је мерно место за узимање узорака постављено у најближој стамбеној зони у правцу дувања доминатног ветра од извора загађења и на довољној удаљености од саобраћајница?</p> <p><i>Напомена (попуњава се у случају ако је усисна цев намењена за узимање узорака ваздуха у сврху праћења утицаја индустрије)</i></p>		

Подаци о локалној мрежи за мониторинг квалитета ваздуха

Да ли су мерно место и локација за узимање узорака репрезентативни у односу на локације које нису у непосредној близини?		Локација мерног места је таква да покрива подручје стамбеног дела града, са утицајем саобраћаја у кругу од < 1км, и утицајем индивидуалних ложишта.
--	--	---

Подаци о локалној мрежи за мониторинг квалитета ваздуха

Назив мерног места/станице: ММ 6 - Обданиште „Бубамара“ ул. Подгорска бб, Ваљево

Класификација станице: Тип подручја: Г **Тип станице:** С

<p>Да ли су мерно место и локација за узимање узорка одређени тако да се врши мерење ширег обухвата око мерног места?</p>	<p>да</p>	<p>Мерно место је у оквиру зграде обданишта, у близини мерног места налазе се индивидуални објекти за становање, саобраћајница, зграда основне школе</p>
<p>Да ли је мерно место и локација за узимања узорка одређено тако да је узорак ваздуха репрезентативан за квалитет ваздуха на делу улице дужем од 100 m ?</p> <p><i>Напомена (попуњава се у случају када се прати загађење услед утицаја саобраћаја)</i></p>	<p>Да</p>	
<p>Да ли је мерно место и локација за узимања узорка одређено тако да је узорак ваздуха репрезентативан за квалитет ваздуха на најмање 250 × 250 m у индустријском подручју?</p> <p><i>Напомена (попуњава се у случају када се прати загађење услед утицаја индустрије)</i></p>		
<p>Да ли је мерно место за узимање узорка постављено у најближој стамбеној зони у правцу дувања доминатног ветра од извора загађења и на довољној удаљености од саобраћајница?</p> <p><i>Напомена (попуњава се у случају ако је усисна цев</i></p>		

Подаци о локалној мрежи за мониторинг квалитета ваздуха

<i>намењена за узимање узорака ваздуха у сврху праћења утицаја индустрије)</i>		
Да ли су мерно место и локација за узимање узорака репрезентативни у односу на локације које нису у непосредној близини?		Локација мерног места је таква да покрива подручје стамбено пословног дела града, са утицајем саобраћаја у кругу од < 1км, и утицајем индивидуалних ложишта.

Подаци о локалној мрежи за мониторинг квалитета ваздуха

Мапа града Ваљева са уцртаним позицијама мерних места



Подаци о локалној мрежи за мониторинг квалитета ваздуха

МИКРОЛОКАЦИЈА (табела се попуњава за свако мерно место)

Назив мерног места/станице ММ 1- Двориште Завода за јавно здравље Ваљево, ул. Владике Николаја 5, Ваљево

Редни број	Питање	Одговор	Појашњење (у случају ако је потребно)
1.	Да ли је усисна цев за узимање узорака ваздуха на отвореном тако да омогућава слободно струјање ваздуха?	Да	
2.	Колика је удаљеност усисне цеви за узимање узорака ваздуха у односу на околне објекте?	>5м	
3.	На којој је висини је постављена усисна цев за узимање узорака?	1,5м	
4.	Да ли је усисна цев за узимање узорака постављена у непосредној близини извора емисија?	не	
5.	Да ли је издувна цев инструмента за узимање узорака постављена тако да се избегне поновно усисавање испуштеног ваздуха?	/	
6.	На којој удаљености од ивице главних раскрсница и ивичњака је постављена усисна цев за узимање узорака? <i>Напомена (попуњава се у случају ако је усисна цев намењена за узимање узорака ваздуха у сврху праћења утицаја саобраћаја)</i>	25-30м од ивице раскрснице 15-20м од ивичњака	
7.	Да ли су приликом избора микролокација за фиксна мерења узети у обзир:		
а)	извори ометања?	Да	

Подаци о локалној мрежи за мониторинг квалитета ваздуха

б)	безбедност?	Да	Уређај постављен у „кавез“, под кључем
в)	приступ мерном месту?	Да	
г)	доступност електричне енергије и телефонских линија?	Да	
д)	видљивост мерног места у односу на околину?	Да	
ђ)	сигурност за јавност и техничко особље?	Да	
е)	могућност одређивања места за узимање узорака за различите загађујуће материје на истој локацији?	Да	
ж)	захтеви просторног планирања?	Да	

Назив мерног места/станице ММ 2 - Обданиште „Колибри“, ул. Стевана Бороте бб, Ваљево

Редни број	Питање	Одговор	Појашњење (у случају ако је потребно)
1.	Да ли је усисна цев за узимање узорака ваздуха на отвореном тако да омогућава слободно струјање ваздуха?	Да	
2.	Колика је удаљеност усисне цеви за узимање узорака ваздуха у односу на околне објекте?	3-5м	
3.	На којој је висини је постављена усисна цев за узимање узорака?	2,5-3м	
4.	Да ли је усисна цев за узимање узорака постављена у непосредној близини извора емисија?	не	

Подаци о локалној мрежи за мониторинг квалитета ваздуха

5.	Да ли је издувна цев инструмента за узимање узорака постављена тако да се избегне поновно усисавање испуштеног ваздуха?	/	
6.	На којој удаљености од ивице главних раскрсница и ивичњака је постављена усисна цев за узимање узорака? <i>Напомена (попуњава се у случају ако је усисна цев намењена за узимање узорака ваздуха у сврху праћења утицаја саобраћаја)</i>	50-60м	
7.	Да ли су приликом избора микролокација за фиксна мерења узети у обзир:		
а)	извори ометања?	Да	
б)	безбедност?	Да	Уређај за узоковање налази се у ормарићу, под кључем
в)	приступ мерном месту?	Да	
г)	доступност електричне енергије и телефонских линија?	Да	
д)	видљивост мерног места у односу на околину?	Да	
ђ)	сигурност за јавност и техничко особље?	Да	
е)	могућност одређивања места за узимање узорака за различите загађујуће материје на истој локацији?	Да	
ж)	захтеви просторног планирања?	Да	

Подаци о локалној мрежи за мониторинг квалитета ваздуха

Назив мерног места/станице ММ 3 - Обданиште „Пчелица“, ул. Пети пук бб, Ваљево

Редни број	Питање	Одговор	Појашњење (у случају ако је потребно)
1.	Да ли је усисна цев за узимање узорака ваздуха на отвореном тако да омогућава слободно струјање ваздуха?	Да	
2.	Колика је удаљеност усисне цеви за узимање узорака ваздуха у односу на околне објекте?	>10м	
3.	На којој је висини је постављена усисна цев за узимање узорака?	2,5-3м	
4.	Да ли је усисна цев за узимање узорака постављена у непосредној близини извора емисија?	не	
5.	Да ли је издувна цев инструмента за узимање узорака постављена тако да се избегне поновно усисавање испуштеног ваздуха?	/	
6.	На којој удаљености од ивице главних раскрсница и ивичњака је постављена усисна цев за узимање узорака? <i>Напомена (попуњава се у случају ако је усисна цев намењена за узимање узорака ваздуха у сврху праћења утицаја саобраћаја)</i>	15м од ивичњака	

Подаци о локалној мрежи за мониторинг квалитета ваздуха

7.	Да ли су приликом избора микролокација за фиксна мерења узети у обзир:		
а)	извори ометања?	Да	
б)	безбедност?	Да	Уређај за узорковање се налази у ормарићу, под кључем
в)	приступ мерном месту?	Да	
г)	доступност електричне енергије и телефонских линија?	Да	
д)	видљивост мерног места у односу на околину?	Да	
ђ)	сигурност за јавност и техничко особље?	Да	
е)	могућност одређивања места за узимање узорака за различите загађујуће материје на истој локацији?	Да	
ж)	захтеви просторног планирања?	Да	

Назив мерног места/станице ММ 4 - Обданиште "Видра", ул. Суворорска бб, Ваљево

Редни број	Питање	Одговор	Појашњење (у случају ако је потребно)
1.	Да ли је усисна цев за узимање узорака ваздуха на отвореном тако да омогућава слободно струјање ваздуха?	Да	
2.	Колика је удаљеност усисне цеви за узимање узорака ваздуха у односу на околне објекте?	>10м	

Подаци о локалној мрежи за мониторинг квалитета ваздуха

3.	На којој је висини је постављена усисна цев за узимање узорака?	3-3,5м	
4.	Да ли је усисна цев за узимање узорака постављена у непосредној близини извора емисија?	не	
5.	Да ли је издувна цев инструмента за узимање узорака постављена тако да се избегне поновно усисавање испуштеног ваздуха?	/	
6.	На којој удаљености од ивице главних раскрсница и ивичњака је постављена усисна цев за узимање узорака? <i>Напомена (попуњава се у случају ако је усисна цев намењена за узимање узорака ваздуха у сврху праћења утицаја саобраћаја)</i>	>50м од ивичњака	
7.	Да ли су приликом избора микролокација за фиксна мерења узети у обзир:		
а)	извори ометања?	Да	
б)	безбедност?	Да	Уређај за узорковање се налази у ормарићу, под кључем
в)	приступ мерном месту?	Да	
г)	доступност електричне енергије и телефонских линија?	Да	
д)	видљивост мерног места у односу на околину?	Да	
ђ)	сигурност за јавност и техничко особље?	Да	
е)	могућност одређивања места за узимање узорака за	Да	

Подаци о локалној мрежи за мониторинг квалитета ваздуха

	различите загађујуће материје на истој локацији?		
ж)	захтеви просторног планирања?	Да	

Назив мерног места/станице ММ 5 - ОШ „Сестре Илић“, ул. Милована Глишића 45, Ваљево

Редни број	Питање	Одговор	Појашњење (у случају ако је потребно)
1.	Да ли је усисна цев за узимање узорака ваздуха на отвореном тако да омогућава слободно струјање ваздуха?	Да	
2.	Колика је удаљеност усисне цеви за узимање узорака ваздуха у односу на околне објекте?	>10м	
3.	На којој је висини је постављена усисна цев за узимање узорака?	3-3,5м	
4.	Да ли је усисна цев за узимање узорака постављена у непосредној близини извора емисија?	не	
5.	Да ли је издувна цев инструмента за узимање узорака постављена тако да се избегне поновно усисавање испуштеног ваздуха?	/	
6.	На којој удаљености од ивице главних раскрсница и ивичњака је постављена усисна цев за узимање узорака?	>50м од ивичњака	

Подаци о локалној мрежи за мониторинг квалитета ваздуха

	Напомена (попуњава се у случају ако је усисна цев намењена за узимање узорака ваздуха у сврху праћења утицаја саобраћаја)		
7.	Да ли су приликом избора микролокација за фиксна мерења узети у обзир:		
а)	извори ометања?	Да	
б)	безбедност?	Да	Уређај се налази у просторији која је под кључем, са контролираним уласком особља
в)	приступ мерном месту?	Да	
г)	доступност електричне енергије и телефонских линија?	Да	
д)	видљивост мерног места у односу на околину?	Да	
ђ)	сигурност за јавност и техничко особље?	Да	
е)	могућност одређивања места за узимање узорака за различите загађујуће материје на истој локацији?	Да	
ж)	захтеви просторног планирања?	Да	

Назив мерног места/станице ММ 6 – Обданиште „Бубамара“, ул. Подгорска бб, Ваљево

Редни број	Питање	Одговор	Појашњење (у случају ако је потребно)
------------	--------	---------	--

Подаци о локалној мрежи за мониторинг квалитета ваздуха

1.	Да ли је усисна цев за узимање узорака ваздуха на отвореном тако да омогућава слободно струјање ваздуха?	Да	
2.	Колика је удаљеност усисне цеви за узимање узорака ваздуха у односу на околне објекте?	>10м	
3.	На којој је висини је постављена усисна цев за узимање узорака?	3-3,5м	
4.	Да ли је усисна цев за узимање узорака постављена у непосредној близини извора емисија?	не	
5.	Да ли је издувна цев инструмента за узимање узорака постављена тако да се избегне поновно усисавање испуштеног ваздуха?	/	
6.	На којој удаљености од ивице главних раскрсница и ивичњака је постављена усисна цев за узимање узорака? <i>Напомена (попуњава се у случају ако је усисна цев намењена за узимање узорака ваздуха у сврху праћења утицаја саобраћаја)</i>	>50м	
7.	Да ли су приликом избора микролокација за фиксна мерења узети у обзир:		
а)	извори ометања?	Да	
б)	безбедност?	Да	Уређај се налази у ормарићу, под кључем
в)	приступ мерном месту?	Да	

Подаци о локалној мрежи за мониторинг квалитета ваздуха

г)	доступност електричне енергије и телефонских линија?	Да	
д)	видљивост мерног места у односу на околину?	Да	
ђ)	сигурност за јавност и техничко особље?	Да	
е)	могућност одређивања места за узимање узорака за различите загађујуће материје на истој локацији?	Да	
ж)	захтеви просторног планирања?	Да	

***Прилог допунити фотографијама мерног места (изглед мерног места-микролокација и макролокација мерног места).**

Подаци о локалној мрежи за мониторинг квалитета ваздуха

Фотографије мерног места (изглед мерног места-микролокација и макролокација мерног места)

ММ 1 Двориште Завода за јавно здравље Ваљево, ул. Владике Николаја 5, Ваљево



Подаци о локалној мрежи за мониторинг квалитета ваздуха

ММ 2 Обданиште "Колибри", ул. Стевана Бороте бб, Ваљево



Подаци о локалној мрежи за мониторинг квалитета ваздуха

ММ 3 Обданиште "Пчелица", ул. Пети пук бб, Ваљево

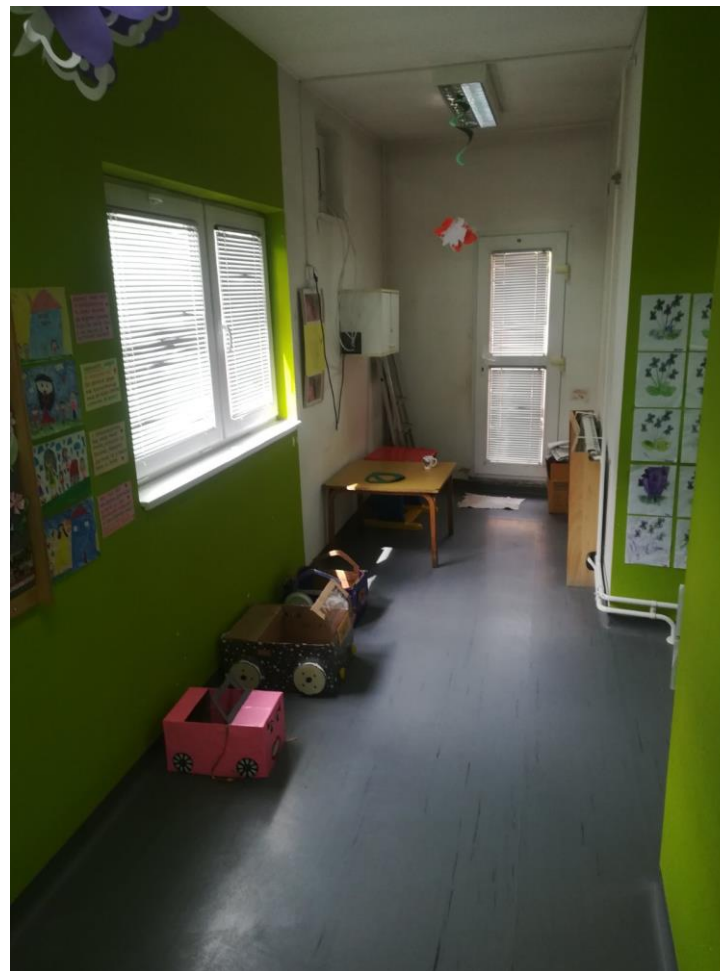


Подаци о локалној мрежи за мониторинг квалитета ваздуха



Подаци о локалној мрежи за мониторинг квалитета ваздуха

ММ 4 Обданиште "Видра", ул. Суворовска бб, Ваљево



Подаци о локалној мрежи за мониторинг квалитета ваздуха



Подаци о локалној мрежи за мониторинг квалитета ваздуха

ММ 5 Основна школа "Сестре Илић", ул. Милована Глишића 45, Ваљево



Подаци о локалној мрежи за мониторинг квалитета ваздуха



Подаци о локалној мрежи за мониторинг квалитета ваздуха

ММ 6 Обданиште "Бубамара", ул. Подгорска бб, Ваљево



Подаци о локалној мрежи за мониторинг квалитета ваздуха



Република Србија
МИНИСТАРСТВО
ЗАШТИТЕ ЖИВОТНЕ СРЕДИНЕ

Број: 000088949 2024

Датум: 13.06.2024. године

Београд

На основу члана 15. став 4. Закона о заштити ваздуха („Службени гласник РС”, бр. 36/09, 10/13 и 26/2021-др. закон), чл. 6. став 1. и 39. став 1. тачка 4) Закона о министарствима („Службени гласник РС”, бр. 128/20, 116/22 и 92/2023-др.закон), као и чл. 24. став 2. Закона о државној управи („Службени гласник РС”, бр. 79/05, 101/07, 95/10, 99/14, 30/18 - др. закон и 47/18), Министарство заштите животне средине, Сара Павков, државни секретар по решењу о овлашћењу број: 001737340 2024 од 23.05.2024. године, даје

САГЛАСНОСТ

на

Програм контроле квалитета ваздуха

1. Даје се сагласност на Програм контроле квалитета ваздуха за град Ваљево у 2024. и 2025. години.
2. Констатује се да је Програмом контроле квалитета ваздуха за град Ваљево у 2024. и 2025. години, дефинисана локална мрежа за мониторинг квалитета ваздуха на територији града Ваљева која се састоји од мреже мерних места за континуална фиксна и наменска мерења квалитета ваздуха.
3. Обавезује се Градска управа града Ваљева да у складу са чланом 15. став 7. Закона о заштити ваздуха за реализацију мерења квалитета ваздуха према Програму контроле квалитета ваздуха за град Ваљево у 2024. и 2025. години, ангажује овлашћено правно лице.
4. Обавезује се Градска управа града Ваљева да у случају измене Програма контроле квалитета ваздуха за град Ваљево у 2024. и 2025. години, претходно прибави сагласност министарства надлежног за послове заштите животне средине.
5. Обавезује се Градска управа града Ваљева да податке о квалитету ваздуха добијене контролом квалитета ваздуха према Програму контроле квалитета ваздуха за град Ваљево у 2024. и 2025. години, доставља Агенцији за заштиту животне средине Републике Србије и да ове податке учини доступним јавности и објави их у средствима јавног информисања, електронским медијима, као и на својим веб-страницама, у складу са Законом о заштити ваздуха.

Образложење

Градска управа града Ваљева (у даљем тексту: Управа) обратила се Министарству заштите животне средине захтевом број 000088949 2024 дана 18.01.2024. године (Ваш број: 07-501-244/2023 од дана 26.12.2023. године) ради прибављања сагласности на Програм контроле квалитета ваздуха за град Ваљево у 2024. и 2025. години, којим се успоставља локална мрежа мерних места за праћење квалитета ваздуха на територији града Ваљева. Увидом у достављени Програм контроле квалитета ваздуха за град Ваљево у 2024. и 2025. години, утврђено је да је потребно извршити одређене измене и допуне, као и да недостаје Прилог- Подаци о локалној мрежи за мониторинг квалитета ваздуха, о чему је Управа обавештена путем електронске поште дана 26.01.2024. године, и подсећана на исте коментаре путем електронске поште, дана 15.03.2024. и 12.04.2024. године. Поступајући у складу са обавештењем, Управа је Министарству, доставила коригован Програм контроле квалитета ваздуха за град Ваљево у 2024. и 2025. години број 000088949 2024 дана 16.05.2024. године (Ваш број: 381-36/24-07 од дана 15.05.2024. године), као и пратећи Прилог- Подаци о локалној мрежи за мониторинг квалитета ваздуха. Министарство је, увидом у достављени коригован Програм контроле квалитета ваздуха за град Ваљево у 2024. и 2025. години, дана 28.05.2024. године обавестило Управу путем електронске поште да је, у складу са ранијим коментарима, потребно извршити одређене измене и допуне, као и да је потребно допунити Прилог потребним информацијама. Управа је дана 12.06.2024. године путем електронске поште доставила Министарству коригован Програм контроле квалитета ваздуха за град Ваљево у 2024. и 2025. години (Ваш број: 381-36/24-07 од дана 11.06.2024. године).

На основу члана 15. став 3. Закона о заштити ваздуха предвиђено је да се мониторинг квалитета ваздуха у локалној мрежи обавља према програму који за своју територију доноси надлежни орган јединице локалне самоуправе, а који мора бити усклађен са програмом контроле квалитета ваздуха којим се успоставља државна мрежа.

Такође ставом 4. овог члана прописано је да министарство надлежно за послове заштите животне средине даје сагласност на програм којим се успоставља локална мрежа мерних станица и/или мерних места.

Сагласно члану 15. став 7. Закона о заштити ваздуха, Управа је у обавези да након прибављене сагласности министарства надлежног за послове заштите животне средине, за реализацију мерења квалитета ваздуха утврђених Програмом контроле квалитета ваздуха за град Ваљево у 2024. и 2025. години, број 000088949 2024 од дана 12.06.2024. године, ангажује овлашћено правно лице које је акредитовано као лабораторија за испитивање, односно које поседује акредитоване методе мерења за загађујуће материје обухваћене Програмом контроле квалитета ваздуха за град Ваљево у 2024. и 2025. години, и дозволу министарства надлежног за послове заштите животне средине за вршење мерења квалитета ваздуха - мерење нивоа загађујућих материја у ваздуху.

Увидом у Програм контроле квалитета ваздуха за град Ваљево у 2024. и 2025. години, број 000088949 2024 од дана 12.06.2024. године (Ваш број: 381-36/24-07 од дана 11.06.2024. године) утврђено је:

- да је исти у складу са Уредбом о утврђивању програма контроле квалитета ваздуха у државној мрежи („Сл. гласник РС“, број 58/11) као и Уредбом о условима за мониторинг и захтевима квалитета ваздуха („Сл. гласник РС“, број 11/10, 75/10 и 63/13),

- да се Програмом контроле квалитета ваздуха за град Ваљево у 2024. и 2025. години, у складу са чланом 15. став 2. Закона о заштити ваздуха, обезбеђује допунска мрежа мерних места која се састоји од шест мерних места за континуална фиксна и наменска мерења квалитета ваздуха, и то: *Двориште Завода за јавно здравље Ваљево, ул. Владике Николаја бр. 5* (мерење концентрације суспендованих РМ₁₀ честица – сваки дан 24-часовно мерење); *Обданиште „Колибри“, ул. Стевана Бороте бб, Ваљево* (мерење концентрације сумпор диоксида, азот диоксида и чађи – свакодневно-24часовно мерење); *Обданиште „Пчелица“, ул. Пети пук бб, Ваљево* (мерење концентрације сумпор диоксида, азот диоксида и чађи – свакодневно-24часовно мерење); *Обданиште „Видра“, ул. Суворовска бб, Ваљево* (мерење концентрације сумпор диоксида, азот диоксида и чађи – свакодневно-24часовно мерење); *Основна школа „Сестре Илић“, ул. Милована Глишића бр. 45, Ваљево* (мерење концентрације сумпор диоксида, азот диоксида и чађи – свакодневно-24часовно мерење) и *Обданиште „Бубамара“, ул. Подгорска бб, Ваљево* (мерење концентрације сумпор диоксида, азот диоксида и чађи – свакодневно-24часовно мерење),

- да се за реализацију обезбеђују финансијска средства из буџета града Ваљева,

- да се праћење квалитета ваздуха врши ради утврђивања нивоа загађености ваздуха и оцене утицаја загађеног ваздуха на здравље људи како би се предузеле потребне мере у циљу заштите здравља људи и животне средине,

па се даје сагласност као у диспозитиву.

Достављено:

- Град Ваљево - Градска управа, ул. Карађорђева бр. 64, 14000 Ваљево
- Сектору за надзор и предострожност у животној средини, Министарство заштите животне средине, Др Ивана Рибара 91, 11070 Нови Београд
- Сектору за контролу квалитета и стање животне средине, Агенција за заштиту животне средине, Жабљачка 10А, 11160 Београд
- Архиви



РЕПУБЛИКА СРБИЈА

ГРАД ВАЉЕВО

Градска управа града Ваљева
Одељење за урбанизам, грађевинарство,
саобраћај и заштиту животне средине
Одсек за заштиту животне средине
Број: 381-36/24-07
Датум: 30.05.2024. године

На основу члана 9. став.2. и члана 15. став 1. и 3. Закона о заштити ваздуха ("Службени гласник РС", бр. 36/09, 10/13 и 26/21 – др. закон), члана 20. став 1. тачка 11) и члана 32. став 1. тачка 6) Закона о локалној самоуправи ("Службени гласник РС", бр. 129/07 и 83/14-др.закон, 101/16-др. закон и 47/18), и члана 37. став 1. тачка 4, тачка 25) Статута града Ваљева ("Службени гласник града Ваљева" бр. 05/19), утврђен је

ПРОГРАМ КОНТРОЛЕ КВАЛИТЕТА ВАЗДУХА ЗА ГРАД ВАЉЕВО У 2024. И 2025. ГОДИНИ

Програмом контроле квалитета ваздуха за град Ваљevo у 2024. и 2025. години (у даљем тексту: Програм) успоставља се локална мрежа мерних места за праћење квалитета ваздуха на територији града Ваљева у току 2024. и 2025. године.

Локална мрежа мерних места за праћење квалитета ваздуха на територији града Ваљева (у даљем тексту: локална мрежа), успоставља се у складу са законом којим се уређује заштита ваздуха у сврху допунске контроле квалитета ваздуха на територији града Ваљева.

Програмом се одређује број и распоред мерних места у локалној мрежи, као и обим, врста и учесталост мерења нивоа загађујућих материја у ваздуху.

Праћење квалитета ваздуха остварује се кроз утврђивање нивоа његове загађености тј. мерењем концентрација загађујућих материја у ваздуху пореклом од стационарних и покретних извора загађења, као и праћењем утицаја загађеног ваздуха на здравље људи и животну средину.

Загађујуће материје наведене у Табели 1 мере се континуирано на фиксним мерним местима, у складу са прописом којим се уређују услови за мониторинг и захтеви квалитета ваздуха.

I ЛОКАЛНА МРЕЖА МЕРНИХ МЕСТА ЗА ПРАЋЕЊЕ КВАЛИТЕТА ВАЗДУХА НА ТЕРИТОРИЈИ ГРАДА ВАЉЕВА

Локална мрежа састоји се од шест допунских мерних места за праћење квалитета ваздуха – мерење нивоа загађујућих материја у ваздуху на територији града Ваљева. Приказ мерних места дефинисаних у оквиру локалне мреже, као и загађујуће материје које се прате на појединим мерним местима дате су у Табели 1.



Мерно место 1: Двориште Завода за јавно здравље Ваљево, ул. Владике Николаја 5, Ваљево.

Мерење обухвата следеће загађујуће материје:

- суспендоване честице (PM10).

Учесталост мерења:

- PM10 – сваки дан 24-часовно мерење

Мерно место 2: Обданиште „Колибри“, ул. Стевана Бороте бб, Ваљево.

Мерење обухвата следеће загађујуће материје:

- сумпор диоксид, азот диоксид и чађ;

Учесталост мерења:

- SO₂ - свакодневно 24-часовно мерење;
- NO₂ - свакодневно 24-часовно мерење;
- чађ - свакодневно 24-часовно мерење.

Мерно место 3: Обданиште „Пчелица“, ул. Пети пук бб, Ваљево.

Мерење обухвата следеће загађујуће материје:

- сумпор диоксид, азот диоксид и чађ;

Учесталост мерења:

- SO₂ - свакодневно 24-часовно мерење;
- NO₂ - свакодневно 24-часовно мерење;
- чађ - свакодневно 24-часовно мерење.

Мерно место 4: Обданиште „Видра“, ул. Сувоборска бб, Ваљево.

Мерење обухвата следеће загађујуће материје:

- сумпор диоксид, азот диоксид и чађ;

Учесталост мерења:

- SO₂ - свакодневно 24-часовно мерење;
- NO₂ - свакодневно 24-часовно мерење;
- чађ - свакодневно 24-часовно мерење.

Мерно место 5: Основна школа "Сестре Илић", ул. Милована Глишића бр. 45, Ваљево.

Мерење обухвата следеће загађујуће материје:

- сумпор диоксид, азот диоксид и чађ;

Учесталост мерења:

- SO₂ - свакодневно 24-часовно мерење;
- NO₂ - свакодневно 24-часовно мерење;
- чађ - свакодневно 24-часовно мерење.

Мерно место 6: Обданиште „Бубамара“, ул. Подгорска бб, Ваљево.

Мерење обухвата следеће загађујуће материје:

- сумпор диоксид, азот диоксид и чађ;

Учесталост мерења:

- SO₂ - свакодневно 24-часовно мерење;
- NO₂ - свакодневно 24-часовно мерење;
- чађ - свакодневно 24-часовно мерење.



Табела 1. Мерна места за контролу квалитета ваздуха у локалној мрежи и загађујуће материје које се мере

	Опис мерног места					Врста загађујуће материје			
	Назив	Тип	Адреса	Координате	Надморска висина (m)	SO ₂	NO ₂	PM10	Чађ
1.	Двориште Завода за јавно здравље Ваљево	Г	Владике Николаја 5	44° 16'27.2" сгш 19°52'55,5" игд	190			X	
2.	Обданиште „Колибри“	Г	Стевана Бороте бб	44°16'52" сгш 19°55'5.6" игд	185	X	X		X
3.	Обданиште „Пчелица“	Г	Пети пук бб	44° 16'52" сгш 19°53' 16.9" игд	212	X	X		X
4.	Обданиште „Видра“	Г	ул. Суворорска бб	44° 15'51.1" сгш 19°53'53,6" игд	190	X	X		X
5.	Основна школа "Сестре Илић"	Г	ул. Милована Глишића бр. 45	44°15'53.3" сгш 19° 53'07" игд	195	X	X		X
6.	Обданиште „Бубамара“	Г	ул. Подгорска бб	44° 16'34.5" сгш 19°52'25.4" игд	240	X	X		X

Легенда:

SO₂ – сумпор диоксид;

NO₂ – азот диоксид;

PM10 – суспендоване честице до 10 микрона;

Г – градски тип;

Чађ - суспендоване црне честице.



II ОБРАДА И АНАЛИЗА ПОДАТАКА И ИЗВЕШТАВАЊЕ О РЕЗУЛТАТИМА КОНТРОЛЕ КВАЛИТЕТА ВАЗДУХА

2.1. Обезбеђење квалитета података

Мерења, обраду података, проверу валидности резултата добијених мерењем и/или узимањем узорака, као и интерпретацију резултата, спроводе овлашћена правна лица, у складу са Законом о заштити ваздуха („Сл. гласник РС“, број 36/09, 10/13 и 26/21 – др. закон) путем референтних метода прописаних Уредбом о условима за мониторинг и захтевима квалитета ваздуха („Сл. гласник РС“, број 11/10, 75/10 и 63/13), а у складу са овим Програмом.

Оцењивање квалитета ваздуха врши се у складу са прописом којим се уређују услови за мониторинг и захтеви квалитета ваздуха.

2.2. Редовно извештавање

Стручна организација која обавља допунска мерења у погледу контроле квалитета ваздуха у оквиру локалне мреже, добијене резултате редовно доставља надлежном органу Градске управе града Ваљева, у складу са Уговором. Достављени извештај треба да садржи опис методологије, резултате праћења квалитета ваздуха табеларно и графички приказане и текстуално објашњене, као и закључак о квалитету ваздуха на утврђеним мерним местима. Непосредно по добијању резултата, стручна организација обавештава јавност путем интернета објављивањем резултата на својој званичној web страници. Надлежни орган Градске управе града Ваљева резултате мерења доставља Агенцији за заштиту животне средине Републике Србије, до 15. у месецу за претходни месец, а годишњи извештај, најкасније 60 дана од дана истека календарске године за претходну годину у складу са Законом о заштити ваздуха члан 17 став 1 („Сл. гласник РС“, бр. 36/2009, 10/2013 и 26/2021 - др. закон).

Годишњи извештај треба да садржи опис макролокације и микролокације за обављање фиксних мерења, документовани приказ мерних места и локација за узимање узорака, опис методологије мерења загађујућих материја из Програма, опис мерних уређаја помоћу којих се обављају мерења загађујућих материја из Програма, резултате мерења са приказом свих измерених дневних вредности концентрација загађујућих материја из Програма, дискусију резултата мерења са закључком.

2.3. Извештавање и мере у случају прекорачења концентрација

У случају прекорачења концентрација опасних по здравље људи, јавност се обавештава о локацији или подручју прекорачења, врсти концентрације која је прекорачена, времену почетка и трајању прекорачења, географском подручју на коме се очекује прекорачење концентрације, прогнозама за наредни период са очекиваним променама загађења са проценом промене, подацима за посебно осетљиве групе становништва, могућим ефектима по здравље и препорученом понашању (посебно осетљиве групе, опис могућих симптома, мере које се препоручују, нове информације о току догађаја и др.) и подацима о превентивним мерама за смањење загађења, у

складу са Законом о заштити ваздуха члан 66 став 3 ("Сл. гласник РС", бр. 36/2009, 10/2013 и 26/2021 - др. закон).

У случају процењеног наставка прекорачења концентрација опасних по здравље људи, јавност се обавештава о локацији или подручју прекорачења, врсти загађујуће материја чија дозвољена концентрација је прекорачена, времену почетка и трајању прекорачења, географском подручју на коме се очекује прекорачење концентрације, прогнозама за наредни период са очекиваним променама загађења са проценом промене, подацима за посебно осетљиве групе становништва, могућим ефектима по здравље и препорученом понашању (посебно осетљиве групе, опис могућих симптома, мере које се препоручују, нове информације о току догађаја и др.) и подацима о превентивним мерама за смањење загађења.

III ИЗВОРИ ФИНАНСИРАЊА

Средства за реализацију Програма контроле квалитета ваздуха обезбеђују се из буџета града Ваљева опредељена кроз Програм коришћења средстава буџетског фонда за заштиту животне средине града Ваљева у важећој календарској години.

РУКОВОДИЛАЦ

Одељења за урбанизам, грађевинарство,
саобраћај и заштиту животне средине

Александар Пурић