



СЛУЖБЕНИ ГЛАСНИК

ГРАДА ВАЉЕВА

ГОДИНА XXXVIII БРОЈ 4 свеска 1

26. април 2017.

ИЗЛАЗИ ПО ПОТРЕБИ

66. На основу члана 94. став 1. и 4. Закона о превозу путника у друмском саобраћају ("Службени гласник РС", број 68/15), члана 20. тачка 13. и члана 32. тачка 6. Закона о локалној самоуправи ("Службени гласник РС", број 129/07, 83/14 - други закони и 101/2016 - други закон) и члана 35. тачка 6) Статута града Ваљево ("Службени гласник града Ваљево", број 1/17 - пречишћен текст), Скупштина града Ваљево на седници одржаној 26. априла 2017. године, донела је

ОДЛУКУ О ИЗМЕНИ ОДЛУКЕ О ЈАВНОМ ПРЕВОЗУ ПУТНИКА

Члан 1.

У Одлуци о јавном превозу путника ("Службени гласник града Ваљево", бр.1/16 - пречишћен текст, и 11/2016), у члану 196. став 1. тачка 1. мења се и гласи:

"1. да има најмање III степен стручне спреме било ког занимања,"

Члан 2.

Ова одлука ступа на снагу осмог дана од дана објављивања у "Службеном гласнику града Ваљево".

Скупштина града Ваљево
Број:346-511/2017-02

Председник
Скупштине града Ваљево
Милорад Илић,с.р.

67.На основу члана 35. Статута града Ваљево ("Сл. гласник града Ваљево" број 1/17-пречишћен текст) и члана 27. и 46. Закона о планирању и изградњи ("Службени гласник РС" број 72/09, 81/09, 24/11, 121/12, 132/14 и 145/14), Скупштина града Ваљево на седници одржаној 26. априла 2017. године, донела је

ОДЛУКУ о изради Плана генералне регулације за подручје Бујачић, Петница, Клинци и део Белошевца

Члан 1.

Приступа се изради Плана генералне регулације за подручје Бујачић, Петница, Клинци и део Белошевца

(у даљем тексту: План).

Члан 2.

Оквирна граница обухвата Плана:

Планом се обухвата подручје целих катастарских општина Бујачић и Клинци, део катастарске општине Петница до границе ГУП-а Града Ваљево и мали део катастарске општине Белошевац (војни комплекс). Подручје плана се граничи са следећим катастарским општинама: на западу Дегурић, на северозападу Ваљево, на северу граница подручја ГУП-а Ваљево, на североистоку Белошевац, на истоку Пауне а на југу Жабари, Зарубе и Драчић

Коначна граница ће се утврдити приликом израде и верификације Нацрта плана.

Члан 3.

Плански основ за израду Плана је Просторни план града Ваљево („Службени гласник града Ваљево“ бр. 3/2013).

Члан 4.

Начела планирања дата су у Просторном плану града Ваљево. Даљом разрадом у плановима нижег реда се омогућава управљање развојем, уређењем и заштитом простора у складу са реалним потенцијалима и ограничењима природних и створених вредности. План генералне регулације ће у себи имплементирати све потребне услове и мишљења надлежних институција, као и сва решења и захтеване истражне радње.

Члан 5.

Циљ израде Плана је утврђивање правила уређења и грађења у складу са смерницама из Просторног плана и стварање планског основа за издавање одговарајућих дозвола, односно локацијских услова и услова надлежних институција у поступку спровођења обједињене процедуре електронским путем.

Члан 6.

План генералне регулације за подручје Бујачић, Петница, Клинци и део Белошевца ће бити урађен у складу са чланом 26. Закона о планирању и изградњи и Правилником о садржини, начину и поступку израде докумената просторног и урбанистичког планирања.

Члан 7.

Носилац израде Плана је Градска управа за локални развој, привреду, урбанизам и комуналне послове, Одељење за урбанизам, грађевинарство, саобраћај и заштиту животне средине.

Члан 8.

Средства за израду Плана обезбедиће се у Буџету града Ваљева.

Члан 9.

Рок за израду Плана је 8 месеци од дана потписивања уговора са изабраним обрађивачем плана.

Члан 10.

Нацрт плана биће изложен на јавни увид након обављене стручне контроле од стране Комисије за планове.

Рани јавни увид и јавни увид Нацрта плана биће оглашен у локалном листу "Напред" и дневном листу који се дистрибуира на целој територији Републике Србије.

Члан 11.

За израду Плана није потребна израда стратешке процене утицаја Плана на животну средину. Одлука о не приступању изради стратешке процене утицаја на животну средину је саставни део ове Одлуке.

Члан 12.

Саставни део ове Одлуке је графички приказ граница и обухвата планског подручја, који се објављује у „Службеном листу града Ваљева”.

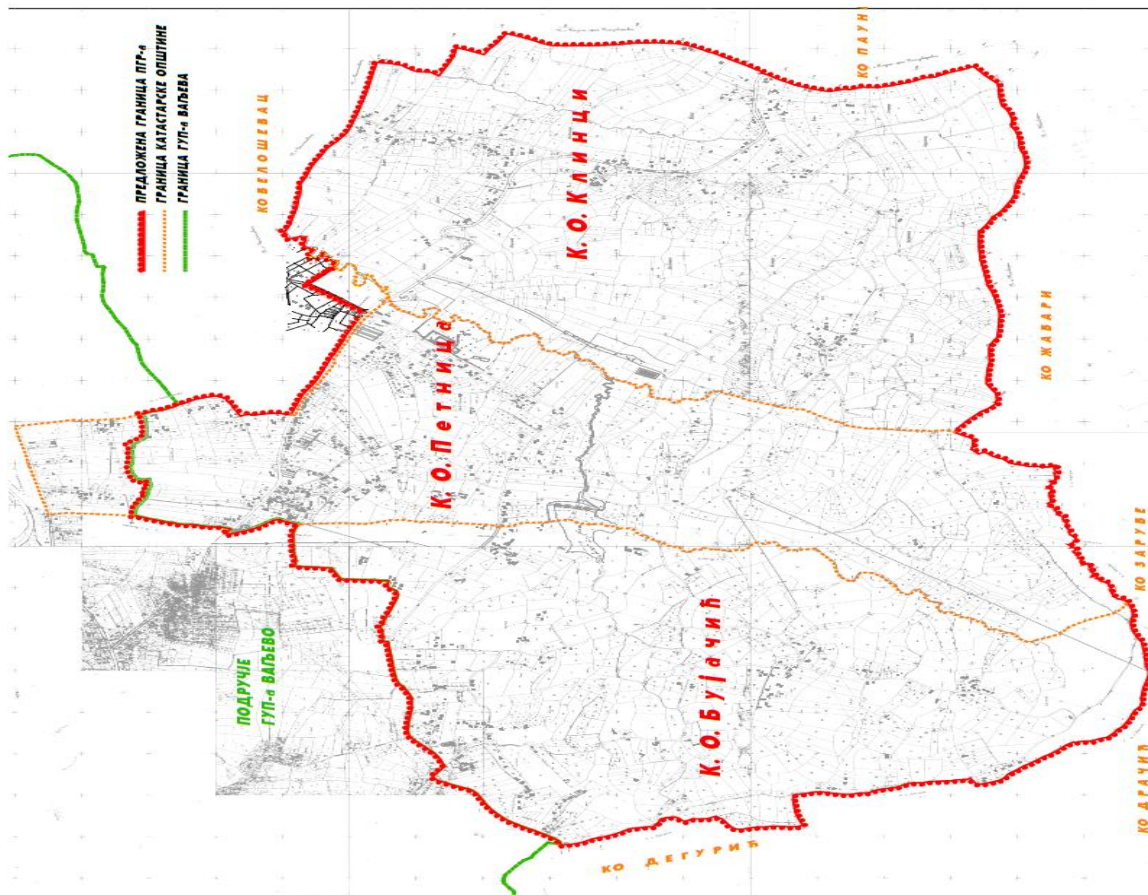
Члан 13.

Ова Одлука ступа на снагу осмог дана од дана објављивања у “Службеном гласнику града Ваљева”.

Скупштина града Ваљева
Број:350-468/16-07

Председник
Скупштине града Ваљева
Милорад Илић, с.р.

Графички приказ граница и обухвата планског подручја



107. На основу члана 173. став 1. Закона о запосленима у аутономним покрајинама и јединицама локалне самоуправе („Службени гласник Републике Србије“ број 21/2016), Градско веће града Ваљева на седници одржаној дана 24.04. 2017. године доноси

РЕШЕЊЕ О ОБРАЗОВАЊУ ЖАЛБЕНЕ КОМИСИЈЕ

I. ОБРАЗУЈЕ СЕ Жалбена комисија града Ваљева у следећем саставу:

ПРЕДСЕДНИК КОМИСИЈЕ

1. Мирослав Пимић - помоћник Градоначелника,

ЧЛАНОВИ КОМИСИЈЕ

2. Ђорђе Павловић, дипломирани правник
3. Бранка Росић, дипломирани правник

II. Председник и чланови Жалбене комисије именују се на пет година.

III. Задатак Жалбене комисије је да одлучује о жалбама службеника на решења којима се одлучује о њиховим правима и дужностима, као и о жалбама учесника интерног и јавног конкурса.

IV. Председник и чланови Жалбене комисије имају право на накнаду за рад, чију висину ће одредити Градско веће града Ваљева посебним актом.

V. Стручно - техничке и административне послове за Жалбену комисију врши Градска управа за локални развој, привреду, урбанизам и комуналне послове, Одељење за заједничке послове - Одсек за опште, канцеларијске и биротехничке послове .

VI. Жалбена комисија доноси Пословник о раду жалбене комисије којим се ближе одређује начин, организација и услови рада Комисије.

VII. Жалбена комисија има свој печат, према закону којим се уређује печат државних органа.

VIII. Решење ступа на снагу даном доношења.

IX. Решење објавити у "Службеном гласнику града Ваљева" и на званичној интернет страници града Ваљева.

**Градско веће града Ваљева
Број:112-231/2017-01/5**

**Председник
Градског већа града Ваљева
Др Слободан Гвозденовић,с.р.**

108. На основу члана 46. Закона о планирању и изградњи („Сл. гл. РС“ бр. 72/09, 81/09, 24/11, 121/12, 132/14 и 145/14) и члана 9. Закона о стратешкој процени утицаја на животну средину („Сл. гласник

РС“ број 135/04 и 88/10), Одељење за урбанизам, грађевинарство, саобраћај и заштиту животне средине, донело је

ОДЛУКУ

о неприступању изради стратешке процене утицаја на животну средину Плана генералне регулације за подручје Бујачић, Петница, Клинци и део Белошевца

Члан 1.

Не приступа се изради стратешке процене утицаја на животну средину Плана генералне регулације за подручје Бујачић, Петница, Клинци и део Белошевца (у даљем тексту: План).

Члан 2.

С обзиром на околност да је плански основ за израду Плана просторни план града Ваљева за који је рађена стратешка процена утицаја на животну средину која садржи смернице за израду утицаја на животну средину планова нижег реда за које треба урадити стратешке процене, а за које не треба. За ППР Петница, Бујачић и Клинци предложена је процена утицаја појединачних пројеката.

Члан 3.

Циљ израде Плана је стављање у функцију природних богатстава и проглашења Петнице туристичким простором. Усаглашавање са измењеним законским правилим и решењима ради прилагођавања новим условима, привредним изазовима новим правилима грађења, бољој комуналној опремљености простора у области инфраструктуре, развоја угоститељства, саврменије пољопривредне производње, а посебно побољшање услова живљења на подручју Плана, бољој урбанизацији као и тежњу да се насељу Петница као подручју са специфичним економским потенцијалом у туризму осмисли бољи туристички садржај и очување амбијенталних и природних ресурса.

Члан 4.

На подручју Плана неће се планирати индустријска производња којом би се угрозила животна средина, већ би се новим правилима грађења омогућила већа удобност живљења становника у настојању задржавања на простору подручја села које План обухвата, а тиме створила могућност боље туристичке понуде, занатских и других делатности, које не угрожавају услове становања као и допуњену разраду туристичко рекреативног центра Петница.

Члан 5.

Циљеви Плана и настојања да се постигне боља урбанизација и удобност живљења оправдавају разлоге за неприступање изради стратешке процене утицаја на животну средину наведеног Плана.

Члан 6.

Ова Одлука је саставни део Одлуке о изради Плана.

Члан 7.

Ова одлука ће се објавити у „Службеном гласнику града Ваљева“.

Број:350-213/2017-07
Датум:18.04.2017.године

Начелник
Одељења за урбанизам, грађевинарство
саобраћај и заштиту животне средине
Катарина Новаковић,с.р.
