



Општина Ваљево



UN-HABITAT



РЕПУБЛИКА СРБИЈА

Министарство за капиталне  
инвестиције



REPUBBLICA ITALIANA



---

ПРОГРАМ СТАНОВАЊА И ТРАЈНЕ ИНТЕГРАЦИЈЕ ИЗБЕГЛИЦА  
SETTLEMENT AND INTEGRATION OF REFUGEES PROGRAMME

---

PROGRAMMA SIRP: INSEDIAMENTI E INTEGRAZIONE DEI RIFUGIATI IN  
SERBIA

---



Безбеднији  
градови

# ПРОЦЕНА ЛОКАЛНЕ БЕЗБЕДНОСТИ ВАЉЕВО

## УВОД

Дијагноза безбедности Ваљева је **опис стања безбедности у граду добијена процесом** који је подразумевао:

- Анализу кључних актера,
- Анализу података из објављених и необјављених писаних докумената кључних актера:
  - Полицијска управа Ваљево,
  - Правосудни систем Ваљева,
  - Центар за социјални рад Ваљево,
  - Здравствени центар Ваљево,
  - Локална самоуправа
  - Служба СОС телефона
- Анализу упитника који су испуњавали сви кључни актери (појединци, представници институција),
- Анализу података добијених интервјуима са представницима кључних институција,
- Анализу форума посетилаца ваљевског сајта
- Анализу података који су проистекли као закључци са организованих округлих столова на тему “Дијагноза локалне безбедности“
- Интеграцију свих добијених података,
- Извођење закључака

## КЉУЧНИ АКТЕРИ УКЉУЧЕНИ У ПРОБЛЕМ ЛОКАЛНЕ БЕЗБЕДНОСТИ

### Јавни сектор

- **Локална самоуправа**
  - Секретар Скупштине општине
  - Секретар већа скупштине општине
  - Саветник председника општине
  - Одељење за развој
  - Повереник за националне мањине
  - Служба за односе са јавношћу
  - Одељење за друштвене делатности
  - Дирекција за урбанизам и изградњу
  - Комунална инспекција
  - Саобраћајна инспекција
  - Месне заједнице (10 градских месних заједница)
  
- **Министарство за унутрашње послове**
  - Полицијска управа Ваљево**
    - Одељење криминалистичке полиције  
Одсеци: крвни, сексуални и имовински деликти
    - Полицијска станица Ваљево
    - Саобраћајна полиција
  - Сектор за заштиту и спасавање**
- **Министарство одбране – одељење за цивилну заштиту**
- **Одељење Министарства просвете и спорта**
- **Све основне и средње школе**
  - Стручне службе – педагог, психолог, социјални радник,
  - Директори
- **Више школе и факултети**
- **Центар за социјални рад** (Тим за поремећене породичне односе, Тим за децу са поремећеним понашањем, Тим за поремећене односе одраслих, Мобилни тим за рад са децом у високом ризику за сукобе са законом)
- **Здравствени центар**
  - Психијатријска служба
  - Ургентни центар
  - Превентивно патронажна служба
- **Завод за заштиту здравља**
- **Правосудни систем**
  - Општинско и окружно тужилаштво
  - Општински суд,
  - Окружни суд,
  - Општински орган за прекршаје

- **Казнено - поправна институција Ваљево**
- **Затвор**
- **Средства јавног информисања**

#### **Приватни сектор**

- Средства јавног информисања
- Адвокатска комора

#### **Цивилни сектор**

- **Установе културе (Дом омладине, Дом културе)**
- **Ђачки парламент средњих школа,**
- **Савет родитеља**
- **Удружења грађана**
  - Одбор за људска права
  - Друштво истраживача "Владимир Мандић Манда"
  - Омладина ЈАЗАС – а Ваљево
  - Пријатељи деце Ваљево
  - Ромски центар за демократију
  - Хора
  - Каритас
  - Арс Нова
  - Центар за модерну едукацију
  - Удружења особа са инвалидитетом
  - ИПА – Међународна полицијска организација
- **Ваљевска црква**

#### **Анализа кључних актера**

- Анализом су издвојене релевантне групе актера у оквиру јавног, приватног и цивилног сектора.
- Анализа је показала да јавни сектор уз цркву као представника цивилног сектора имају највећи интерес, највећи утицај али и оперативне капацитете, информације и знања што говори о њиховој кључној улози у сегменту безбедности. То им омогућава да успешно учествују у процесу израде стратегије али и да буду кључни партнери за њену имплементацију.
- Такође, може се очекивати да ће се група актера са малим утицајем и великим интересом - Органи локалне самоуправе (сви), Центар за социјални рад, Казнено поправни завод, Затвор, Ђачки парламент, Адвокатска комора, Савет родитеља - уз додатне едукације још више активирати у циљу успешнијег бављења питањима безбедности и превенције криминала. Оно што је интересантно и на неки начин упадљиво је позиција удружења грађана и здравственог центра (мали интерес и велики утицај). Ова анализа

показује да они имају капацитете које би требало развијати чиме ће се мењати и њихов интерес у решавању питања безбедности.

- Друга интересантна чињеница добијена анализом актера је мали интерес и утицај установа културе што указује на запостављање важности културе управо у програмима превенције криминала.

## **ЗНАЧАЈ ПОСТАВЉАЊА ДИЈАГНОЗЕ БЕЗБЕДНОСТИ ВАЉЕВА**

На организованим Округлим столовима са кључним актерима на тему “Дијагноза локалне безбедности“ истакнут је значај постављања дијагнозе безбедности због:

### **I Дефинисања појма безбедности и ефикаснијег решавања проблема локалне безбедности**

1. Стављање акцента на мултидимензионалност појма безбедности,
2. Одређивање кључних институција, њихових компетенција као и редоследа корака у процесу решавања проблема безбедности,
3. Одређивање начина како да безбедност града буде транспарентна и да рад кључних институција буде што транспарентнији (више информација у медијима, кроз публикације...),
4. Сагледавање стања безбедности града (кроз анализу показатеља безбедности),
5. Дефинисање приоритета на плану безбедности,
6. Подизање нивоа безбедности града кроз отклањање препрека.

### **II Развоја локалне заједнице**

1. Подизање нивоа свести свих запослених у кључним институцијама о потреби бављења проблемом безбедности,
2. Изградња локалних капацитета,
3. Промена постојеће “културе насиља”,
4. Прилика да се промени квалитет живота грађана и да се унапреде људска Права,
5. Прилика да се побољша и економски аспект живота (безбеднији град привући ће више страних и домаћих инвеститора),
6. Прилика да се актуализује проблем безбедности и уведе као критеријум урбаног развоја,
7. Прилика да се интегрише у циљеве развоја локалне заједнице – агенда 21,
8. Прилика да се резултат прављења дијагнозе искористи за оснивање Савета за безбедност града
9. Развој локалне демократије а самим тим демократског друштва уопште.

## КАРАКТЕРИСТИКЕ ОПШТИНЕ ВАЉЕВО

### ОПШТЕ КАРАКТЕРИСТИКЕ ГРАДА ВАЉЕВА

#### Положај

Град Ваљево заузима површину од 2256 хектара, на просечној надморској висини од 185 метара.

Ваљево је град окружен венцем планима, низ које се спуштају планинске реке Обница, Јабланица и Градац ка самом центру града, смештеном у пространој котлини, отвореној ка истоку широком долином кроз коју из котлине њихова вода истиче коритом створене реке Колубаре. Сама Ваљевска котлина је вековима била довољно пространа да прими све урбане садржаје града, али убрзани развој проузрокован наглом индустријализацијом средином 20. века довео је до тога да се Ваљево данас шири уз и низ обронке брда која окружују котлину, као и широком долином Колубаре. Ваљево је данас важан административни, привредни и културни центар. Оно је седиште Општине и Колубарског округа, а са својих 61 хиљаду становника спада међу већа насеља у Србији.

#### Историјат

Име Ваљево се по први пут среће у једном документу из 1393. године сачуваном у Историјском архиву у Дубровнику. Током свог постојања различити путописци су Ваљево називали градом, варошју, касабом, па и селом зависно од времена, историјске и географске перспективе.

### СТАНОВНИШТВО

#### Демографске карактеристике

#### 1. Популација

##### 1.1. Број становника

- На подручју града Ваљева, који обухвата град Ваљево и приградска насеља **број становника** се у периоду 1991-2002. године повећао са 59 751 на 61 884 тако да на овом подручју сада живи око 73% становништва општине.
- У односу на општину, Ваљево са својим приградским насељима бележи знатно интензивнији пораст становника. Број становника се у периоду 1948-2002.год. у граду Ваљеву повећавао по просечној годишњој стопи од 21,8‰, у приградским насељима по стопи од 6,4‰, а у општини по стопи од 5,8‰. И у последњем међупописном периоду, иако се становништво општине бројчано смањило, град и приградска насеља бележе пораст (просечна годишња стопа раста у граду 3,1‰ и 3,3‰ у приградским насељима). Наведени подаци показују изражену диференцијацију у динамици и размештају становништва.

Наиме, у градском насељу и приградској зони 1948. године је живело око 32% становништва општине, 1971. год. око 55%, а 2002. год. 73%.

### **1.2 Расподела по старости**

- Према подацима Пописа 2002.год. у Ваљево најбројније је било старије средовечно (40-64 година) и млађе средовечно становништво (20-39 година) са учешћима од 35,4% односно 28,3% . Најмлађа група (0-19 година) је заступљен са 22,4% а најстарији (преко 65 година) са 13,1%.

### **1.3. Расподела по полу**

- У погледу полне структуре жене су у односу на мушкарце бројније (52,1% : 47,9%) и то у свим старосним групама, осим у категорији најмлађег становништва (0 -19 година) где је тај однос 48,6% : 51,4%.

### **1.4. Националне мањине**

- По последњем попису у општини Ваљево живи 1.314 Рома, док подаци добијени од Ромских удужења указују да их је око 6.000.
- Ромско становништво је углавном сиромашно и живи на ивици егзистенције. Основни проблем Рома су образовање, запошљавање, становање, социјални и здравствени проблеми. Потребно је напоменути да су ове области уско повезане и једна другу условљавају.

### **1.5. Избегла и расељена лица**

- Према подацима Повереништва за избеглице, тренутно је 450 регистрованих избеглих и прогнаних лица и око 570 интерно расељених.

## **2. Густина насељености**

- Гледано у целини, Ваљево карактерише врло ниска густина становника по хектару и износи око 21 ст/ха;
- Густине варирају од 3 ст/ха у стат. кругу 7024681 која обухвата део Горића и индустр. реон, до 163 ст/ха у оквиру стат. круга 7024860 што је део МЗ "Жикица Јовановић Шпанац". У релативно веће густине у односу на остале делове града спадају стат. кругови 7024690 и 704703 који припадају МЗ "Андра Савчић" у самом центру града. Ипак, треба истаћи, да је највећа густина у МЗ "Ослободиоци Ваљева"

## **3. Верска припадност**

- Преко 90% становништва Ваљева је православне вере. Црквена општина Ваљево је подељена на 14 парохија. У Ваљево постоје 3 цркве и храм у изградњи. Ове године Ваљево је добило своју епархију и епископа. Активности црквене општине су мисионарске и хуманитарне. При Ваљевској цркви постоје Братство Православне народне хришћанске заједнице (основано 1927. године) и Коло српских сестара (основано 1967. године). Постоје и школа веронауке и мешовити црквени хор "Хаџи Рувим". У Ваљево је седиште издавачке установе и радија Шабачко-Ваљевске епархије "Глас цркве";

- У Ваљеу постоји и католичка црква са око 500 стотина верника ;
- У Ваљеу постоје 3 верске заједнице : баптисти, адвентисти и јеховини сведоци који немају богомољу.

#### 4. Образовна структура становништва Ваљева

Неписмени	3,6%
Непотпуна основна школа	7,4%
Потпуна основна школа	22,5%
Средња школа	49,4%
Виша школа	5,9%
Факултет	8,0%

- Као битан податак навели би да на територији Ваљева непотпуну или завршену основну школу има око 75,7% Рома.

#### 5. Радно способно становништво

- Становништво се, према критеријуму активности (у смислу обављања занимања), дели на активно, лица с личним приходом и издржавана лица.
- На подручју града Ваљева у периоду 1991-2002.год. повећао се број активних лица са са 47,1% на 48,3% и лица с личним приходом са 15,1% на 19,3%. У односу на општински просек искоришћеност радног дела становништва је мања за укупно становништво од 71%, (мушко 74% и женско 68%), односно резерве радне снаге су веће сто је резултат интензивне имиграције, а тиме и концентрације у град и приградска насеља млађег радно способног становништва.
- С обзиром на образовну структуру на територији града је три од десет људи радно некомпетентно.
- Како је 49,4% становништва Ваљева средње образовано и најбројније, они представљају потенцијал на који се ослања привреда и будуће предузетништво у економским и развојним активностима на овом подручју.

#### 6. Не/Запосленост

- На подручју општине Ваљево укупно је запослено 31.713 особа.
- Стопа незапослености у општини Ваљево износи 21,3%, односно 10.093 лица тражи посао.
- Квалификациона структура незапослених се у односу на претходне године није битније мењала. По степенима стручности, најбројнију групацију чине неквалификовани радници (36%), на другом месту по бројности су радници са трећим степеном (31,96%), потом радници четвртог степена (31,13%), са завршеном вишом школом (3,42%) и са дипломом факултета (2,07%). Близу половине незапослених (47,2%) је без радног искуства, а од свих запослених који чекају на прво запослење 57,5% је жена. Старосна структура незапослених је доста неповољна и узрокована је дужином чекања на запослење која се из године у годину продужава, али и пристизањем на



евиденцију радника старијих годишта због стечаја, технолошког вишка и сл. Највећу групацију незапослених чине незапослени до 30 година старости (38%), а, потом незапослени у старосној доби од 31 до 40 година (24,7%). По дужини чекања на посао највише је лица која на запослење чекају до **три** године (68%) али је и даље веома изражена тзв. пролонгирана незапосленост лица која су незапослена дуже од 10 година.

Просечно трајање незапослености, мерено посебном методом, показује да су се незапослени у 2004.г. задржавали на евиденцији у просеку 8,5 месеци.

- Као други проблем код нас се јавља проблем незапослености који за ромско становништво износи око 82%. Податак, да је висок проценат Рома који имају непотпуну или завршену основну школу, је врло битан обзиром да се данас и са средњом школом тешко налази посао.

#### **7. Популација социјално угрожених становника**

- На нивоу локалне самоуправе нема базе података из које би се сазнао тачан број социјално угроженог становништва.
- По евиденцији ЦСР-а 349 породица прима материјално обезбеђење али на одређено време што сигурно није права слика стања у граду. У летњем периоду се обично прави прекид у примању материјалног обезбеђења и тако се даје прилика радно способном делу ове популације да нађе посао. 434 особе користи додаток за туђу негу и помоћ што показује да је овај део популације радно неспособан.

## **СОЦИО-ЕКОНОМСКИ АСПЕКТ ГРАДА**

### **I Становање**

#### **1. Насељеност /пренасељеност у оквиру станова**

- Према статистичким подацима број домаћинстава у Ваљевоу је за 1577 већи од броја станова.

#### **2. Број лица по соби**

- На нивоу града пренасељено је око 3482 собе, односно око 10662 лица живи у пренасељеним собама или око 17% од броја становника града у 2002 години.
- Пренасељеност је изражена у неких 2601 станова. Та пренасељеност није равномерно распоређена: највећа је у МЗ "Нада Пурић" (ст. круг 7024878);

#### **3. Неформална и подстандардна насеља**

- Град Ваљево има неколико нестандартних насеља која су служила за задовољавање потреба становања корисника социјалне заштите. Прописима који су регулисали откупе станова, дата је могућност да корисници откупе станове, тако да је општина "остала" без фонда станова за задовољавање потреба најугроженије категорије становништва. (у насељима у Ђердапској

улици, код хотела "Јабланица" и сл.). Како се у тим насељима и даље налазе корисници социјалне заштите, према подацима ЦС'а, она су и даље углавном нестандардна, али са регулисаном основном инфраструктуром ( вода, канализација). У месној заједници "Нада Пурић" су изграђени станови тзв. "Галерије" који не задовољавају све критеријуме (заједнички санитарни чворови, мале квадратуре и сл).

- По званичном попису у граду има 2 ромска насеља – Седлари и Баир. Поред ових већих насеља Роми живе и на другим деловима града али их има у мањем броју и то су углавном градска насеља.

#### **4. Потреба за становима**

- ЦСР у току године просечно ебвидентира око 450 грађана који су у стању социјалне потребе, процена је да њих око 20% су са нерешеним стамбеним питањем. Иначе, стамбене потребе корисника основних права из социјалне заштите решавају се преко општинске Комисије за решавање стамбених потреба грађана општине Ваљево, а на основу општинске одлуке. Од 2000.године није решено ни једно стамбено питање ове категорије корисника.
- На нивоу локалне самоуправе не постоји база података о социо економском-па и стамбеном статусу становништва као ни у Националној служби за запошљавање – одељења у Ваљеву.

## **II Друштвене организације/институције**

### **1. Организације и удружења**

- У Ваљеву је регистровано преко осамдесет омладинских организација, невладиних организација и удружења које се баве заштитом људских права, хуманитарним активностима, психосоцијалним програмима, еколошком проблематиком града, развојем локалне заједнице, научно-истраживачким радом, едукацијом, заштитом и еманципацијом жена.
- Регистровано је преко 40 спортских удружења од којих је најпознатији Валис, Партизан, Спортски центар "Петница"...

### **2. Образовне институције**

- На територији града постоји 7 основних школа (Прва основна школа, "Андра Савчић", "Сестре Илић", "Нада Пурић", "Десанка Максимовић", "Милован Глишић", "Владика Николај Велимировић"), музичка основна и средња школа "Живорад Грбић", 5 средњих (гимназија, техничка, пољопривредна, економска и медицинска), једна приватна средња економска школа са око укупно 11 000 ученика,
- У граду постоји 5 виших школа и факултета са око 1000 студената.(ВЕШ "Прота Матеја Ненадовић" , Сингидунум, Фабус, Мегатренд, Факултет БК)

### 3. Установе културе

- Установе културе: Народни музеј, Историјски архив, Библиотека, Модерна галерија, Интернационални студио “Радован Мића Трнавац” Дом културе и Дом омладине, биоскоп “Централ” а манифестације које се већ годинама одржавају су Ваљевски Цез фестивал и Тешњарске вечери.

### 4. Социјалне и здравствене институције

- У Ваљевоу се налази регионални Здравствени центар који пружа услуге не само становницима Ваљева већ и других општина колубарског региона.
  - У оквиру психијатријске службе постоји Саветовалиште за болести зависности у које зависници самоиницијативно, по захтеву РО или по судској одлуци долазе на лечење.
  - У Дому Здравља функционише Превентивно-патронажна служба која дистрибуира податке референтним установама о могућим проблемима који се односе на безбедност грађана (нпр.насиље у породици) и упућује грађане о могућностима саветовања, лечења итд.
- Уз Центар за социјални рад постоји и Дом за незбринуту децу “Михаило Ступар”. У ЦСР постоје 4 тима за рад са децом са поремећајима у понашању и за рад са породицама са поремећеним односима. У оквиру Центра функционише мобилни тим који по пријавама и позивима одлази у породице и детектује евентуалне проблеме и служба СОС телефона у којој раде волонтерке и чија је функција не само да дају савет, упуте у одговарајућу установу већ и да истакну значај овог проблема на нивоу града.

### 5. Полицијска управа Ваљево, Општински и Окружни суд са тужилаштвима

#### 6. Медији :

- У Ваљевоу програм емитује 5 ТВ станица : РТС – дописништво Ваљево, ТВА, ВТВ, Марш, Кроник
- И око 14 радио станица од којих су најпознатији Радио Ваљево, Радио Патак, Радио Точак...
- У Ваљевоу излази недељник "Напред" и месецник "Колубара"

## III Привредни развој

### 1. Показатељи остварених привредних кретања (јануар – јун 2006.)

#### 1.1. Просечни доходак

Просечна бруто зарада - Ваљево	24.710,00
Просечна бруто зарада - Србија	31.864,00

#### 1.2. Незапосленост

- У мају 2006. број незапослених лица је износио 10.093 за општину Ваљево а укупан број незапослен у Србији је био 919.291

- Велики раскорак између високе тражње за радом, изражене бројем лица која траже запослење и ниске понуде рада изражене преко броја слободних радних места је и даље изражен као и претходних година.
- Послодавци су тражили скоро исти број радника у овом периоду као и у претходној години. Број понуђених радних места на одређено време је доста већи него на неодређено.

### 1.3. Запосленост

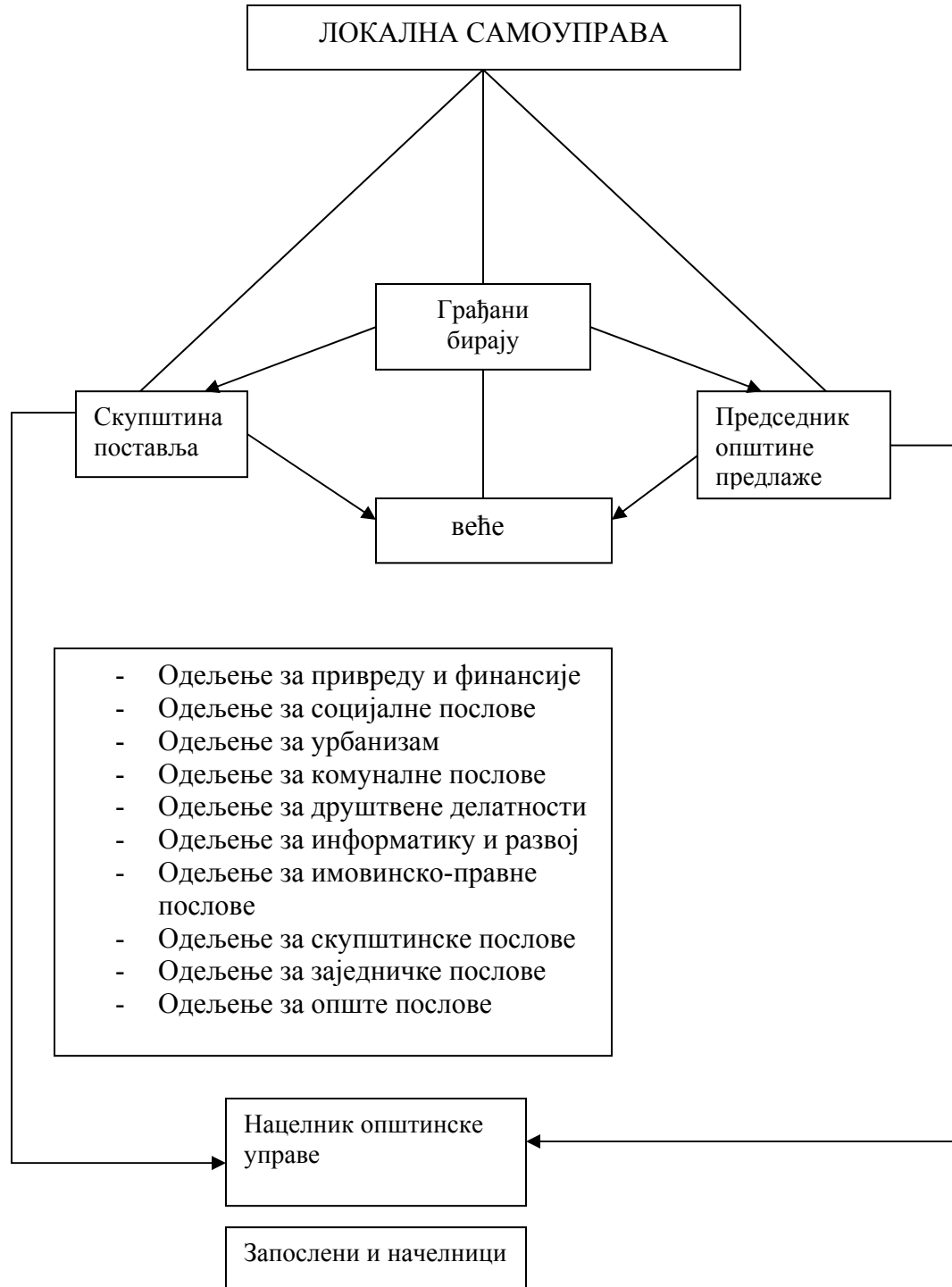
Укупан број запослених у општини Ваљево износи 31.713 – 18. 270 у Привредном и друштвеном сектору а 13.443 у самосталном сектору.

## IV Еколошка ситуација у граду

- Као највећи еколошки проблеми града су
  - Сметлиште (дивље депоније без регулисане инфраструктуре),
  - Отпадне воде из јаза,
  - Аеро загађење због бројних индивидуалних котларница и непостојања топлане која би покрила цео град.
- Дефинисање приоритетних еколошких проблема обављено је истраживањем 2002. године када се осим одређивања највећих и најјургентнијих еколошких проблема, већина анкетираних (86,64%) сложила да је заштита животне средине нужна потреба а понајмање је сматра модом са Запада. Чак 78.50% испитаника Ваљево не доживљава као чисто место за живљење, док га 20,14% грађана сматра много прљавим што на неки начин је представљало позив на организовану акцију.
- Као одговор на потребе грађана
  - Напраљен је ЛЕАП.
  - Направљен је план управљања комуналним отпадом кроз пилот пројекат у оквиру научно истраживачког пројекта "Одрживи просторни развој градова Србије" који финансира Министарство за науку и заштиту животне средине Републике Србије. Пројекат је суфинансирала Општина Ваљево и Ј.П. Дирекција за урбанизам и изградњу.
  - Направљена је "Стратешка процена утицаја просторног плана општине Ваљево на животну средину" и који је први докуменат ове врсте у општини Ваљево

# ОПШТИНА ВАЉЕВО

## 1. Организација власти у Општини



## **2. Учешће грађана у одлучивању о пословима општине**

Сви грађани који гласају могу да учествују у одлучивању о пословима општине путем

- Грађанских иницијатива
- Јавних расправа
- Референдума
- Израде локалних стратегија и кључних актера

## **3. Услуге које пружа Општина Ваљево**

- Општина Ваљево по закону о управном поступку треба да обезбеди техничке, кадровске и друге посебне услове како би грађани ефикасно и без непотребног задржавања или поновног долажења обавили жељени посао.
- Услуге које општина пружа грађанима су следеће:

### **I група**

- услуге матичне службе
- овера докумената
- уписи у бирачке спискове

### **II група**

- Регистрација радњи
- Услуге из домена урбанизма и градње
- Техничка регулација саобраћаја
- Имовинско – правни послови
- Услуге везане за повратак земљишта и доделе земљишта
- Услуге из области водопривреде
- Услуге из стамбене делатности
- Робне резерве
- Комунално-инспекцијски послови

### **III група**

- услуге из области образовања
- друштвена брига о деци
- избеглице и расељена лица
- права војних и цивилних инвалида и бораца

### **IV група**

- услуге које се односе на месну самоуправу,
- представке и жалбе
- служба правне помоћи

#### **4. Планирање**

- Што се тиче израде стратегија и планова развоја, Општина Ваљево је до сада направила и усвојила стратегију просторног планирања, просторни план Колубарског округа који је погођен семљотресом, стратегију одрживог развоја локалног економског развоја, ЛЕАП (локални еколошки акциони план), ЛАПОР (локални акциони план за образовање Рома), ЛАП за децу је у изради као и ГУП Ваљева.
- Што се тиче средстава предвиђених за сегмент безбедности, Општина Ваљево је за 2006. планирала следећа средства:
  - противпожарну заштиту (700.000,00 динара)
  - за саобраћај 4.500.000,00
  - постоје средства за санацију последица елементарних непогода али која се не односе на превентиву у тој области.

### **КРИМИНАЛ И НЕСИГУРНОСТ У ОПШТИНИ**

#### **1. Извори података**

Сви обрађени подаци заснивају се на реалним подацима добијеним из докумената кључних институција као и на личној процени. Може се рећи да лична процена углавном одговара подацима добијеним од кључних актера али би требало нагласити да се личном проценом појачавају димензије криминалне активности која се добила из званичних извора.

#### **2. Тенденције криминалних активности у 2006. години у односу на 2005.**

По подацима полицијске управе за првих 8 месеци 2006. број кривичних дела је мањи за 34,6% у односу на исти период прошле године па се може проценити да ће интезитет криминалних активности у 2006. бити мањи него у 2005.

Утисак највећег броја кључних актера је да је стање што се тиче криминалних активности исто осим што долази до наглог пораста кривичних дела у области злоупотребе, илегалне производње и трговине психоактивним супстанцама као и повећања кривичних дела и прекршаја из области безбедности саобраћаја. Највећи број актера сматра да се снижава старосна граница починиоца криминалних дела (13 – 18 година).

### **3. Општи утисак кључних актера о криминалу у граду**

#### **3.1. Манифестација криминала**

- По подацима полицијске управе 37% од укупно евидентираних чине имовинска кривична дела (крађе, тешке крађе)
- Утисци осталих актера се слажу са подацима из полиције: најбројнија су дела из групе пљачки, провала и разбојништва. Следе злоупотреба, илегална производња и дистрибуција психоактивних супстанци, криминална дела из групе вандализма (нарушавање ЈРМ, насилничко понашање), корупција, политички и привредни криминал, дела из области саобраћајне безбедности, проституција, силовање и блудне радње, испољавање верске и националне мржње и насиље у породици

#### **3.2. Област елементарних непогода и техничко-технолошких несрећа**

- Постоји угроженост од земљотреса, поплава, клизишта, неконтролисаног истицања хлора и амонијака, могућност експлозија у "Крушику" и војном складишту "Бело поље" као и опасност избијања пожара услед технички неисправних електричних инсталација

### **4. Распрострањеност криминалних активности у граду:**

**Подручја или делови града највише угрожени, места – делови града где се највише региструју криминалне активности**

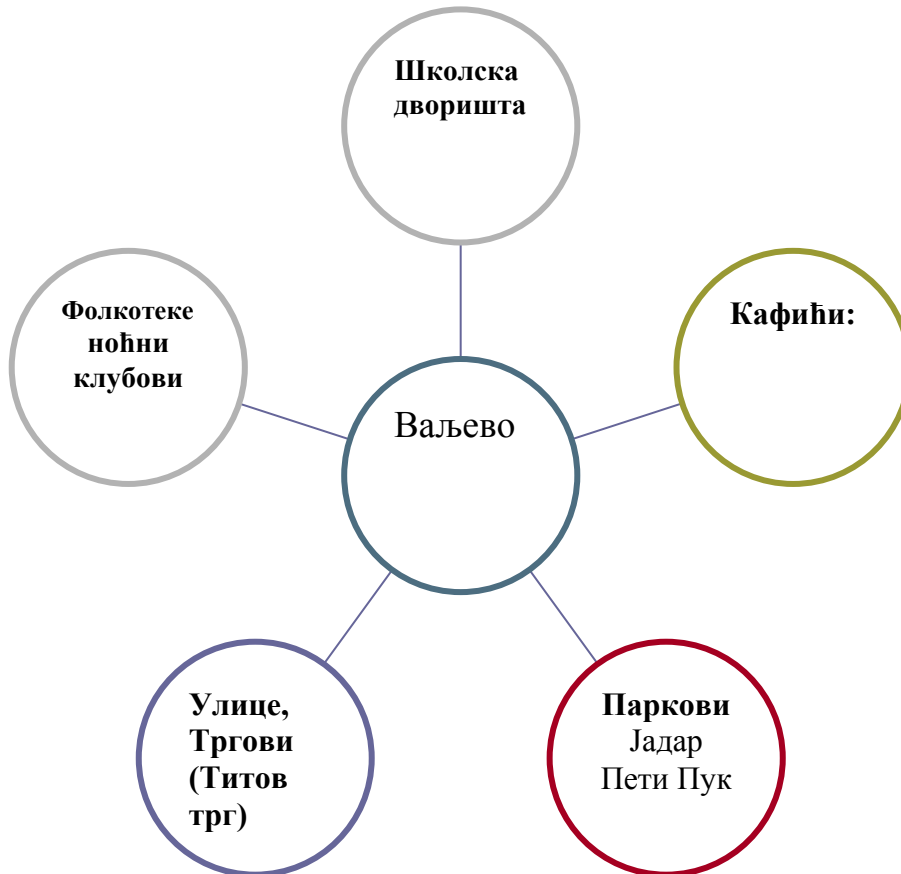
- По подацима полицијске управе најугроженији део града је шири центар града и простор између Пантићеве и Карађорђевог улице (главна улица Ваљева)
- Актери додају још неке делове: стамбени блокови (Ослободиоци Ваљева, 5. пук, Сретен Дудић, Колонија, Ново насеље), паркови (Пећина, Јадар, 5. пук), излетишта (река Градац), дворишта и околина основних и средњих школа, простори око пијаца, неосветљени делови града (ван ширег центра) као и ромска насеља где је место испољавања националне мржње.

#### **4.2. Узрок појаве криминалних активности у тим деловима града**

- Најнасељенији делови града
- Велики број угоститетљских објеката, трговина, мењачница
- Највећи промет људи, највећи промет робом, новцем
- Концентрације младих у центру града
- Неосветљеност улица
- Недовољан број полицијских патрола поготову у вечерњим часовима, у ширем центру града и околини школа



#### 4.3. Специфична места у граду места где се дешавају криминалне активности



#### 5. Жртве криминалних дела:

- По подацима Центра за социјални рад од 59 случајева разлог интервенција у породицама су били физичка и вербална насиља (у 42 случаја су жене и то 7 жена са одраслом децом); 17 деце је примљено и процесуирано у прихватну станицу узраста од 2 – 15 година;
- Подаци из службе СОС телефона говоре да су жене жртве у 98 %, старости од 30-60 година мада се све чешће јављају жртве породичног насиља старији од 58 година. Образовни статус жртве: 27% висока или виша стручна спрема 54% средња стручна спрема, 19% трогодишња и нижа стручна спрема; 43 % жена није запослено; 78% случајева има заједнички стечену имовину која се води на мужевима; Природа насиља: 68% случајева је

- комбинација физичког и психичког злостављања, 17 % само психичко и 15 % само физичко. Економско је свуда присутно.
- Углавном се сви слажу да су жртве равномерно распоређене по полу (изузев код насиља у породици); не/запослености и да су нижег опобразовног статуса;
  - Потичу и из комплетних и некомплетних породица
  - Општи утисак је да су жртве - одрасли мушкарци обично средње доби а жене више од млађе до средње доби, да потичу и из некомплетних и из комплетних породица из градске и сеоске средине, Жене - жртве су обично млађе и средње животне доби, нижег нивоа образовања, незапослене;
  - Деца су ретко жртве (најчешће жртве породичног насиља или блудних радњи);
  - Омладина (14 – 18 година) је углавном жртва насилничког понашања и нарушавања ЈРМ (јавни ред и мир);
  - Стари који су жртве криминалних активности су преко 60 година, нижег образовног статуса, пензионери.

## **6. Починиоци криминалних дела:**

- По подацима ЦСР починиоци дела у 2005 су малолетници : новоевидентираних је 58-28 повратника, 8 кривично неодговорно; Од 58 новоевидентираних 48 је из града, 10 потичу из сеоских средина, 56 су мушког пола а 2 су девојчице; средњошколаца је 29, основаца је 6, а 24 починиоца не похађа школу; из потпуних породица је 47 а из непотпуних 11.
- По подацима службе СОС телефона починиоци су најчешће мушкарци – брачни или ванбрачни партнери. Када се ради о насиљу над старима, насилници су обично заједно брачни партнери и деца (94% случајева синови); образовни статус насилника: 27% висока и виша стручна спрема, 37% са средњом стручном спремом и 34% трогодишња и нижа стручна спрема. У 39% случајева насилници имају проблем са алкохолом.
- По подацима из окружног суда Ваљево починиоци дела су најчешће лица из дисфункционалних породица, незапослени, образовања средњег и основношколског, малолетници из града и повратници.
- Генерално, актери се слажу да су починиоци углавном мушкарци, узраста до 30 година, средњошколског и основношколског образовања, из сиромашних и средње богатих слојева из Ваљева; 5% су повратници по питању криминалних активности и све чешће су уживаоци психоактивних супстанци.

## 7. Малолетничка делинквенција

### 7.1. Присуство малолетничке делинквенције:

- По подацима Полицијске управе малолетници су у 2005 извршили 63 кривична дела што чини мање од једног промила од укупног броја становника или 4,8% од укупног броја кривичних дела
- По подацима Окружног суда малолетничка делинквенција је незнатно заступљена током 2005. Број кривичних дела у надлежности Окружног суда је мањи за 2% од свих извршених кривичних дела а у сличном односу су дела малолетника у односу на укупан број кривичних дела у надлежности Општинског суда
- Процена других актера је различита па се проценат малолетничке делинквенције креће од 1% - 25% што се може објаснити свакодневним сусретањем са малолетничком делинквенцијом и на улици и на радном месту представника кључних институција а који још нису стигли до евиденције полицијске управе и судова.

### 7.2 Најчешће криминалне активности малолетника:

- По подацима Полицијске управе малолетници су извршили 24 крађе, 13 тешких крађа, једно разбојништво, три крађе возила, шест осталих имовинских дела, 6 крвних деликата, 3 сексуална и 7 осталих кривичних дела
- По подацима Центра за социјални рад најчешће криминалне активности малолетника су: крађе, тешке крађе, оштећење туђе имовине и одузимање моторних возила а посебно је у порасту број кривичних дела насилничког понашања и наношења лаких и тешких телесних повреда
- Процена других кључних актера је слична подацима Полицијске управе и СЦР-а с тим што су они мишљена али и подаци из институција то потврђују да малолетници још учествују у следећим делима : вандализма (нарушавања ЈРМ и насилничког понашања уз присуство вршњачког насиља у школама), све чешће злоупотребе психоактивних супстанци и дела која иду уз злоупотребу, блудних радњи и проституције и дела из безбедности саобраћаја.

### 7.3. Узраст малолетника

До 14 година су деца и нису кривично одговорни за дела.

14 – 16 су млађи малолетници

16 – 18 су старији малолетници

- По подацима из полицијске управе од 61 малолетника, 6 је узраста до 14 година, 19 су млађи малолетници, 36 су старији малолетници,
- Сви се слажу да је у малолетничкој делинквенцији најчешће заступљен узраст од 14 – 18 година.

## 8. Форме криминалних активности у граду:

### 8.1. Вандализам

#### 8.1.1 Нарушавање јавног реда и мира (ЈРМ)

- У 2005. је било 1107 прекршаја ЈРМ или 22%мање него у 2004.
- У надлежности Општинског суда је било 5 кривичних дела;
- Утисци других актера показују да је пораст дела нарушавања ЈРМ, највише у вечерњим часовима, по затварању кафића, после журки(вика, бука, ломљење канти за отпадке, писање графита, бацање флаша по улици). У томе највише учествују млади људи.

#### 8.1.2. Насилничко понашање

- По подацима Полицијске управе у 2005. години је било 37 кривичних дела, 56%мање него у 2004.
- У Окружном суду није евидентирано ни једно дело а у Општинском 37 дела насилничког понашања
- Подаци из школе говоре да је насилничко понашање присутно од V-VIII разреда
- Утисци других актера је да је насилничко понашање присутно али не у великој мери.

### 8.2. Дела против живота и тела (лаке и тешке телесне повреде, убиства)

- Полицијска управа даје података да је у 2005. години било једно убиство а регистровано 37 дела тешких телесних повреда и 8 лаких.. То убиство као и 3 кривична дела убиства у покушају су расветљена
- У Окружном суду су евидентирана 3 кривична дела из њихове надлежности,
- У Општинском суду су евидентирана 24 кривична дела лаких телесних повреда, 40 дела тешких телесних повреда и угрожавање сигурности у 19 случајева
- Утисци других актера су сагласни подацима полиције и Окружног и Општинског суда.

### 8.3. Проституција

- Ни Полицијска управа, ни судови не региструју случајеве из ове групе криминалних дела
- Из утисака других актера може се закључити да је проституција присутна у малој мери (али више него ранијих година), да се мења форма простититуције, да је узраст девојака које баве проституцијом све нижи и да се све “догоовара” у појединим кафићима.

### 8.4. Дистрибуција, недозвољена производња и злоупотреба супстанци

- Полицијска управа даје податак о 37 кривичних дела недозвољене производње, држања и стављања у промет опојних дрога
- Окружни суд има евидентирано 54 кривичних дела која се тичу производње, стављања у промет и омогућавања уживања опојних дрога
- Подаци Психијатријске службе Здравственог центра показују да је 51 особа у 2005. години затражила помоћ због зависности од психоактивних

супстанци што је за скоро 50% више него у 2004. У 9. месецу ове године, број зависника који су затражили помоћ је већ сустигао бројку од 2005. што значи да је број зависника који тражи помоћ у 2006. у порасту. Број кривичних дела које зависници праве се утростручио у односу на претходну 2004. годину.

- Утисак свих актера је да овај проблем поприма шире размере и да је једна од кључних проблема безбедности града и да је потребна ургентна организована акција свих актера.

#### **8.5. Насиље (физичко, сексуално, емоционално, економско) у породици засновано на разлици у половима**

- У Општинском суду је евидентирано 62 случаја из ове групе.
- У СЦР-у као таквих дела нема евидентираних. Али партнерско насиље (физичко) се помиње у свакој трећој бракоразводној парници којих је било 126 у 2005.
- Просечно се на СОС телефон недељно се јављало 2 нове жртве насиља али се претпоставља да је број много већи посебно јер жене економско насиље не препознају као такво, а о сексуалном насиљу се не говори. За 3 године рада је забележено око 520 позива на СОС телефон.
- Општа тенденција је да је насиље базирано на разлици у половима последњих година све више изражена. Жене се све више јављају као жртве насиља у породици и далеко су одлучније у пријави дела.
- Зато се сви актери се слажу да су дела из ове групе заслужује пажњу стручњака и локалне самоуправе

#### **8.6. Насиље у породици (физичко, сексуално, емоционално, економско): родитеља над децом и деце над родитељима**

- По подацима полицијске управе у 2005 је пријављено 46 кд насиља у породици а ова дела бележе пораст од 64% у односу на 2004.
- У Општинском суду је евидентирано 16 кривичних дела насиља у породици
- У ЦСР-у евидентиран један случај физичког злостављања (поступак се води у суду против родитеља) и 14 случајева занемаривања деце. У 2 случаја су деца одузета од родитеља
- По подацима СОС телефона примећен је пораст позива старијих особа које су жртве насиља обично од стране деце и другог брачног друга. У 98% случајева жртве су жене (мајке).
- Врло чест узрок насиља је алкохолизам што потврђују и подаци Саветовалишта за алкохолизам. У скоро 90% породица које затраже помоћ због проблема алкохолизма постоји физичко насиље, у 100% породица постоји емоционално а у 80% породица постији економско насиље. 50% особа који су се јавили у Саветовалиште су некад били “ухваћени” у војњи у пијаном

стању или имали удес. За 10% пацијената лечење је било условљено због дела направљених против безбедности саобраћаја а око 20% пацијената има и прекршаје на радном месту којима су угрозили и личну и безбедност других радника.

- И жртве и починиоци су углавном повратници (често се исте особе јављају).
- Региструју се и случајеви насиља над ментално оболелим особама.
- Економско и емоционално насиље је присутно али се не препознају тако често као физичко.

#### **8.7. Сексуално насиље: узнемиравање, силовања и блудне радње**

- У полицијској евиденцији постоји 2 кривична дела силовања а 11 дела која се односе на блудне радње и дела у вези сексуалних деликата
- У Окружном суду регистровано је једно кривично дело, у Општинском 5 случајева из ове групе.
- Мишљење организација која се баве овом проблематиком је да се сексуално узнемиравање се још увек у нашој средини не препознаје као противправно понашање мада се из разговора са клијенткињама може закључити да га има. Од укупног броја позива (СОС телефон), била је једна пријава силовања – женске особе од стране стрица. Случај је преузео ЦСР и Полицијска управа

#### **8.8. Пљачке, провале, разбојништва... (предмети крађе, у којим деловима града, начин извршења дела...)**

- По евиденцији Полиције у 2005. је било 2 кд разбојништва, 194 тешких крађа и 203 кд крађе. Најчешће: новац, златан накит, мобилни телефони, крађе кола, секундарне сировине (бакар, алумнијум...)
- 3 кривична дела из надлежности Окружног суда су евидентирана.
- У Општинском суду воде се поступци за 97 крађа (одузимање робе широке потрошње, новца) и 84 тешке крађе. Краде се у свим деловима града, најчешће у становима, бутицима
- Утисак свих актера је да се краде скоро равномерно у свим деловима града са нагласком на насеља око Ужичког пута, Ново насеље и Ослободиоци Ваљева
- Најчешће крађе из и са возила, новац, злато, техничка роба.
- Спорадично се јављају организоване групе које краду.

#### **8.9. Трговина на црно - недозвољена трговина предметима (техничка роба, уметничка дела, антиквитети, археолошке ископине...), супстанцама (дуван дрога...), људима (жене, деца), оружјем**

- Полиција је регистровала 5 кривичних дела недозвољене трговине а предмет недозвољене трговине је била нафта и деривати, кафа и

шећер. Заплењено је 1.7 кг разних опојних дрога у којима је најзаступљенија марихуана. Нема евидентиране трговине људима, уметничким делима, културним добрима

- Општински суд је имао 7 дела недозвољене трговине (цигарете и други свакодневни производи) и 4 случаја трговине недозвољеном техничком робом.
- Трговина наркотицима задобија аларматне размере (око чега се сви актери слажу)
- Незванични подаци НВО – а говоре да у нашој средини има особа које се баве трговином женама али за то немају још званичне потврде.

#### **8.10. Фалсификати**

- Полицијска евиденција говори о 61 кривичном делу фалсификата исправа (разне службене исправе – саобраћајне дозволе) и 37 кривичних дела фалсификовања новца у којима је заплењена већа количина фалсикованог страног новца (еуро, \$)
- У Окружном суду се водио поступак за 3 кривична дела фалсификовања новца а у Општинском суду 32 кривична дела фалсификовања исправа и 3 кд фалсификовања службених исправа.

#### **8.11. Саобраћајни прекршаји и кривична дела везана за област безбедности саобраћаја**

- у 2005. је регитровано од стране Полицијске управе 12009 тежих саобраћајних прекршаја и 12281 прекршаја за које су изречене мандантне казне. Поднето је 35 кривичних пријава за тешка дела против безбедности јавног саобраћаја и 84 кривична дела за угрожавање јавног саобраћаја
- У Окружном суду се водио поступак за једно тешко дело против безбедности јавног саобраћаја а у Општинском суду 95 поступака за кривична дела против безбедности јавног саобраћаја од најлакших до најтежих углавном из нехата
- По подацима ЦСР-а најчешћи прекршаји малолетника су вожња мотора без kacиге, вожња аутомобила без дозволе, преласци на црвено светло.
- Медији су испратили 524 саобраћајне несреће ове године у којима 136 настрадалих, а само у јулу и августу погинуло 10 што је много више у односу на 2005.
- Актери су сагласни да постоји тенденција повећања броја дела и прекршаја из безбедности саобраћаја, са тенденцијом повећања броја повређених и погинулих. Жртве су сви учесници саобраћаја – возачи, сувозачи, пешаци, бициклисти.
- То је други кључни проблем који поприма шире размере и такође је један од кључних проблема безбедности града и потребна је

организована акција свих актера на плану подизања безбедности у области саобраћаја као и рад на развијању саобраћајне културе грађана.

## **8.12. Употреба различитог оружја (тип, ситуације)**

### **8.12.1. Недозвољено ношење и држање оружја**

- Полицијска евиденција показује да је било 35 кривичних дела недозвољеног ношења и држања оружја и 12 кривичних дела у којима је заплењена већа количина оружја и муниције
- У Окружном суду је било 2 поступка а у Општинском 9 за дела у овој групи.
- У појединачним случајевима у школама ђаци доносе разне врсте бодеза (ножеви, скакавци) а понекад их користе у вршњачким сукобима.

### **8.12.2. Држање недозвољеног оружја**

- Откривено је полицијском истрагом 4 случаја илегалног поседовања недозвољеног оружја;
- У општинском суду има 7 предмета који се односе на недозвољено ношење оружја
- Већина актера се слаже да је поседовање и ношење оружја последица оружаних сукоба на територији бивше Југославије у последњих 15 година. Као једна од последица ове дугогодишње ситуације је је бомбардован и напуштен Крушик у чије магацине и блиско окружење ђаци слободно улазе и проналазе разне врсте експлозивних направа и држе их сакривене код својих кућа. Исти случај је и са оружјем који су бивши ратници и војска доносила кући.

### **8.12.3. Коришћење оружја при вршењу криминалних активности и врсте**

- По полицијској евиденцији у извршењу криминалних активности ватрено оружје је употребљено у кривичном делу већ поменутог убиства, убиства у покушају, разбојничке крађе, два разбојништва и кривичном делу изазивања опште опасности
- Углавном је једногласно мишљење да се оружје користи мало, јер нема много кривичних дела разбојништва.

## **8.13. Изазивање опште опасности (употреба различитих средстава који угрожавају здравље људи, уништавају околину...)**

- Поднета је једна кривична пријава и два лица су лишена слободе због постојања основане сумње да су нестручним руковањем изазвали акцидент у коме је у земљиште исцурело око 8,5 т бензина на бензинској пумпи ЛУКОИЛ-а
- У Општинском суду има 6 поступака за кривична дела против опште сигурности људи и имовине
- Али у целом граду, по мишљењу свих актера, постоји више извора опште опасности. То су неиспитано зрачење давно



постављених громобрана, стари систем грејања који је одговоран за велико загађење у грејној сезони (6 месеци годишње), још увек недовољно добро организовано складиштење смећа, отпада, хемикалија али и опасности које потичу из природе : амброзија, генетски модификована семена, производња не сертифицираних пића и велика опасност која прети од заразе због злоупотребе закона о заштити животиња и немогућности да се реши проблем паса луталица. Поменуто је могућност експлозија у "Крушику" и војном складишту "Бело поље" и опасност од пожара услед неисправних инсталација.

#### **8.14. Корупција**

- Против 8 лица Полиција је поднела 5 кривичних пријава за откривених 19 кривичних дела корупције. Два лица су лишена слободе.
- У окружном суду је било 3 поступка за кривична дела злоупотребе службеног положаја а у општинском суду 19 поступака за кривична дела проневере које би се могле сматрати као кд корупције
- Сви се слажу да је корупција већа него што је забележена, увек и присутна у свим сферама функционисања заједнице.

#### **8.15. Остала дела**

- Међу остала дела помиње се просјачење у коме су главне жртве деца и жене, чије је место боравка често ван Ваљева.

## **РАЗЛОЗИ НЕБЕЗБЕДНОСТИ**

### **1. Социо – економски**

#### **Друштвено - политички систем у држави**

- 15 годишњи ратови на тлу бивше Југославије
- Велики број учесника у ратовима
- Политичка криза узрокована распадом Југославије
- Друштвене промене настале политичком и економском кризом и улазак у период транзиције

#### **Економска ситуација у нашем граду**

- Велика незапосленост, мала понуда радних места, тежак материјални положај, борба за преживљавање и други фактори условљавају да млади напуштају школу и не стичу стручно образовање које би им омогућило мало лакше запошљавање.

- Сезонски и повремени послови не гарантују редован приход и квалитетан живот (укључивање у све токове живота града, лоша стамбена ситуација, немогућност задовољавања личних и потреба чланова породице...).
- Економска зависност појединих чланова породице (најчешће супруга, одрасле деце).

## 2. Социолошки разлози

- Социјална дезорганизација уопште у нашем друштву подразумева опште сиромаштво, културну збрку (нестабилне социјалне вредности и њихов сукоб), непотпуне породице, мали степен социјалне кохезије, слабе вође, непостојање здравих стилова живота, учесталост агресивних испада у друштву, учесталост кривичних дела, слаб систем комуникација у друштву.
- Угроженост техничких, обичајних, правних и моралних прописа.
- Веза урбаног планирања и развоја криминала у градским зонама може се објаснити дехуманизовањем делова града (подстандардна, неформална, пренасељена насеља), непостојањем бициклистичких, и довољно пешачких стаза, ролер и скејтборд простора..., комуналних центара и других мањих или већих јавних простора који имају за циљ сусретање, дружење, размену.
- Неувремењене активности служби за планирања градског простора. Оне не препознају потребе града и грађана и не иду им у сусрет. Непотпуне анализе економског развоја, трендова инвестирања довеле су до недовољно доброг праћења насељавања а самим тим и до непланске градње, пренасељености појединих делова града, неиспраћене инфраструктуре, неиспраћених потреба грађана и привреде. Велика густина насељености и мало инвестирање повлаче социјалне проблеме укључујући и криминал.

## 3. Психолошки разлози

### 3.1. Разлози повезани са насиљем заснованом на разлици у половима

- Патријархални модел породичних односа,
- Економска зависност жене,
- Неедукованост жена о својим правима у ван/брачним заједницама,
- Неинформисаност жена о саветовалиштима за брак и породицу,
- Нејасна процедура заштите жене од насиља,
- Нефикасност правосудног система у поступцима где има елемената насиља над женама али и у породици.

### 3.2. Разлози везани за дисфункционалност породице

- Разлози везани за дисфункционалност породице тичу се односа чланова породице али и породице и друштва,

- Неиспуњавање веома битног друштвеног задатка породице – хуманизација деце,
- Претерано уважавање индивидуалних потреба чланова породице умањује способност појединца у прихватању захтева и образаца понашања у групи изван породице,
- Избор деструктивног стила живота који је условљен је начином васпитања, процесом социјализације, имитације, идентификације,
- Што за последицу може да има незадовољство, бунт, разорну ауто/агресивност, хостилност према људима, сумњичавост.

### **3.3. Разлози везани за процесе идентификације**

- обзиром на културну збрку, нестабилност и променљивост система друштвених вредности, процес дестабилизације породице, акцентирање криминалних активности кроз средства јавног информисања чланови заједнице покушавају себе да "сместе" у одређену групу или позицију кроз процес поистовећивања са групом или личношћу уз, наравно, прихватање и усвајање њихових система вредности као сопствених.

### **3.4. Разлози повезани са маргинализацијом и искљученошћу**

- Одрастање и живот у насељима означеним као неформална и подстандардна што подразумева искљученост из уобичајених токова живота града у смислу упућености на само одређено друштво (везано за крај), одређена места за излазак, начин проводђења слободног времена ...
- Непостојање комуналних центара где би се спроводили одређени програми – културни, спортски, превентивни,
- Непостојање програма интеграције у друштво за повратнике из затвора, казнено – поправних домова и за лица осуђена на условне казне.

## **4. Институционални разлози**

### **4.1. Политичка ситуација у граду**

- Политичке борбе и борбе за позиције су изнад потреба грађана
- Због политичке ситуације у општини Ваљево није могуће спровести у дело већину идеја тако да су сужене могућности општине у омогућавању спровођења програма за превенцију безбедности, болести зависности идр. За резултат грађани Ваљева имају гомилу савета, комисија, потписаних меморандума а врло мало, или ни један, реализован програм на прави начин. Али и поред тога, кључни актери сматрају да постоји добра воља поједених органа локалне самоуправе који могу да омогуће реализацију идеја као нпр. оснивање савета безбедности који би чинили компетентни људи из кључних институција, омогућавање

продужетка рада службе СОС телефона, обезбеђивање стана за нужни смештај жртвама насиља итд.

#### **4.4. Поверење у полицију**

- Став грађана према полицији је различит. Постоји селективно поверење према њиховим активностима. Већински став је да полиција може много више да уради по питању злоупотребе, илегалне производње и дистрибуције психоактивних супстанци. Уобичајена реченица грађана је “Сви знају ко су ваљевски дилери а полиција их не хвата”.
- По питању других активности, процена грађана је позитивна осим да полицијаца и позорника нема увек довољно и да нису увек на правом месту – у неосветљеним деловима града, у окружењима школа где се дешавају различите криминалне активности и на периферији града, ноћу кад млади нарушавају ЈРМ.
- Што се тиче средстава јавног информисања највећа замерка у раду полиције је њихова затвореност према медијима. Служба за односе са јавношћу Полицијске управе ретко даје информације на време (увек касне по неколико дана) па су новинари приморани да користе незваничне изворе и на тај начин буду и контрапродуктивни за токове истрага.

#### **4.5. Транспарентности правосудног система**

Приступ информацијама се одвија на више начина : преко информатора о раду Општинског суда Ваљево, конференција за штампу, преко могућности присуствовања суђењима у којима јавност није искључена и добијања информација о појединим судским процесима. О свим актуелним догађајима у правосудју новинари добијају информације у судовима. Оштећени могу добити информације и копије докумената а и друга заинтересована лица могу добити податке (по закону о доступности информација )

#### **4.6. Ефикасност правосудног система**

- Основне замерке скоро свих актера односе се на спорост у решавању предмета,
- предмети некад неоправдано чекају да се закажу,
- поступање по предметима је споро а дешава се и застарелост предмета,
- судски поступци се одуговлаче, судије углавном често предуго чекају на доношење пресуда,
- Закон о породичним односима предвиђа хитност оних поступка где има елемената насиља у породици. У пракси суђења трају много дуже него што је предвиђено по закону.
- Сви се слажу да је правосудни систем ефикасан у случајевима тежих кривичних дела,

- Реалност показује да поштовање законске процедуре судског процеса доводи до неажурности судова а решење је у измени закона о кривичном поступку.

#### **4.7. Преоптерећеност правосудног система**

- Мишљење скоро свих актера је да су судови преоптерећени због преосталих предмета из претходних година,
- Да постоји велики прилив предмета.

#### **4.8. Казнена политика**

- Мишљење актера је да се починиоци дела углавном осуђују али да је казнена политика блага – одн. да се изричу благе казне за скоро сва дела (од нарушавања ЈРМ, преко саобраћајних прекршаја и кривичних дела из безбедности саобраћаја до дистрибуцију наркотика).

#### **4.9. Неефикасност кључних институција**

- Свака сарадња зависи од личних веза појединаца из кључних институција
- Непостојање јединствене базе података
- Често сарадња зависи од политичке ситуације
- Не постоји протокол о сарадњи па се често одговорности пребацују с једне институције на другу и у том процесу жртве су грађани
- Централизација кључних институција

#### **4.10. Превентивни програми**

- Непостојање локалних акционих планова за превенцију криминала, болести зависности.

## **5. Разлози везани за јавне урбане просторе**

### **5.1. Саобраћајна инфраструктура**

- Најважнији разлози по мишљењу грађана и актера је неисправност саобраћајне инфраструктуре (лоши путеви/улице, неадекватана хоризонтална и вертикална сигнализација – избледели знаци, често заклоњени билбордима), непостојање бициклических стаза поготову што се 5% саобраћаја одвија бициклима и постоје чести конфликти бициклиста и осталих учесника у саобраћају, затим недовољно паркинга а самим тим и несигурност пешака (поготову деце) на тротоарима.

### **5.2. Јавна расвета**

- Недовољно осветљене улице посебно у приградским насељима али и делови центра града (градски трг)

### **5.3. Мобилијар паркова**

- Недовољно осветљени паркови који су већ поменути као места у којима се манифестују одређене форме криминалних активности,

- Расходоване постојеће клупе и елементи за игру тако да су паркови изгубили функцију које су годинама раније имали (активне и пасивне рекреације, социјализације).

#### **5.4. Функција трга**

- Неодржавани тргови (недовољно осветљени, затворени пословни објекти)
- Градски тргови због неослушкивања потреба грађана не остварују већину функција које тргови иначе имају још од старе Грчке па до данас – као места где се може трговати у одређеном делу дана, као место сусретања, социјалног живота, спортских и културних манифестација итд. (осим политичких митинга)

#### **5.5. Не/искоришћеност јавних и полујавних простора**

- Нејасно дефинисани јавни и полујавни простори
- Неадекватно одржавање и управљање јавним и полујавним просторима
- Јавни и полујавни простори Ваљева (зелене градске површине, паркови, школска дворишта, простор око стамбених зграда...) не испуњавају своју функцију односно не користе се на довољно квалитетан и креативан начин због непостојања садржаја који одговарају грађанима.

#### **5.6. Река Градац**

- Река Градац је издвојена као посебна категорија због важности коју она има за град и грађане.
- Неадекватно управљање, одржавање, контролисање од стране различитих инспекција, полиције.
- То је зона под заштитом која има ограничене капацитете за изградњу, развој инфраструктуре а пружа неограничене могућности за задовољавање најразличитијих потреба грађана: за одмором, изолацијом али и социјализацијом, рекреацијом... али и оних крајње (ауто)деструктивних и антисоцијалних..

### **6. Факори који појачавају криминалне активности**

#### **6.6. Пораст ситног наоружања**

- Сви актери се слажу да пораст ситног наоружања није одлучујући фактор криминалних активности града

#### **6.7. Злоупотреба психоактивних супстанци**

- Злоупотреба супстанци је мултидимензионални проблем (супстанца, човек, окружење) који треба решавати на више нивоа,
- Сви актери се слажу да је злоупотреба психоактивних супстанци највећи проблем града, да су највише угрожени млади, да се старосна граница почетка узимања помера наниже. Са алкохолом деца почињу већ са 9 година, најмлађи узраст кад се почиње са

марихуаном и хероином је 12 – 13 година. Сама злоупотреба супстанци повлачи за собом криминалне активности у смислу крађа, разбојништва, трговине и дистрибуције супстанци али и насиља у породици, нарушавања ЈРМ, прекршаја и кривичних дела из безбедности у саобраћају.

### **6.8. Култура насиља**

- Начини информисања о криминалним активностима, не само у граду већ и у целој држави, доминација црне хронике над другим текстовима у дневној штампи заједно са већ поменутом кризом и променама на нивоу друштва у последњих 15-так година резултирали су развој културе насиља која прокламује сасвим друкчији систем вредности – борбу за негативне аспекте процеса урбанизације и индустријализације, за небригу о сопственом животу на здрав начин, небригу о здравој околини.

## **РАЗЛОЗИ РЕЛАТИВНО ДОБРЕ БЕЗБЕДНОСТИ ГРАДА**

Процена већине актера је да је Ваљево један од безбеднијих градова и поред свих поменутих манифестација криминалних активности, да је ниво безбедности задовољавајући али да то не значи да се ниво безбедности не може подићи на још виши ниво и да о том проблему не треба дискутовати поготову јер има становника Ваљева који се не осећају сигурно и безбедно, јер има делова града који нису довољно покривени полицијском заштитом и немају довољно добро регулисану инфраструктуру укључујући и непостојање градског топловода као разлога за велико аерозагађење.

### **1. Лоша економска ситуација у граду**

Мишљење актера је да се криминал у развијеном облику јавља у економско развијеним подручјима у које Ваљево не спада због

- Великог броја незапослених
- Ниских просечних примања
- Гашења великих фирми (Крушик, Стеван Филиповић, Србијанка, Дива..)

### **2. Географски положај**

Мишљење актера је да се криминал у развијеном облику јавља у регионима који својим положајем омогућава развој саобраћаја па обзиром да се

- Ваљево не налази на великим рекама где су луке а самим тим где је развијена трговина и где је велики промет новца и људи,
- Ваљево налази ван магистралних путева (Ибарска магистрала, ауто пут Београд –Ниш) и да су регионални путеви: Шабац - Ваљево, Лозница - Ваљево, Ужице - Ваљево) у доста лошем стању па се углавном избегавају за саобраћај

што представља један од разлога релативно добре безбедности града.

## **РЕАКЦИЈЕ ЗАЈЕДНИЦЕ НА БЕЗБЕДНОСНУ СИТУАЦИЈУ У ГРАДУ**

- Тужилаштво ради онолико колико Полицијска управа поднесе пријава
- Појачане су полицијске патроле на јавним местима и у саобраћају
- Уведени школски полицајци у школе
- Дат је предлог за оснивање Савета за безбедност града
- Основана служба СОС телефона у сарадњи ЦСР и НВО Хора
- Формирање мобилног тима при ЦСР
- Рад НВО – на заштити жена и деце од насиља у породици
- Рад НВО - на заштити животне средине
- Контролише се радно време угоститељских објеката
- У школама се појачао рад на превенцији болести зависности и криминала кроз различите програме (нпр. школски полицајац, школе без насиља, Где је Ваше дете),
- Укључивање школа у пројекат безбедности на националном нивоу
- Школе покушавају да родитеље укључе у превентивни рад и различите акције поштовања реда и живота школа,
- Основани су ђачки парламенти на којима се дискутује о проблемима безбедности, болестима зависностима, здравим стилевима живота
- Рад Саветовалишта за болести зависности Здравственог центра
- Рад саветовалишта за младе у Дому Здравља и Црвеном крсту
- Грађанске иницијативе у смислу самоорганизовања појединих дворишта и улица у циљу спречавања криминала

### **СНАГЕ И МОГУЋНОСТИ ЛОКАЛНЕ ЗАЈЕДНИЦЕ (ЛЗ)**

- Кадровски потенцијал ЛЗ
- Велики број програма који су започети, поготову на нивоу школа
- Рад НВО-а које се баве битним темама везаним за безбедност
- Реализовани пројекти као примери добре праксе

### **СЛАБОСТИ И ПРЕПРЕКЕ ЛОКАЛНЕ ЗАЈЕДНИЦЕ**

- Материјална и техничка неопремљеност полиције
- Недовољна мотивисаност чланова ЛЗ
- Слаба сарадња кључних актера на нивоу града
- Недостатак локалних стратегија за превенцију криминала, болести зависности, насиља у породици...
- Честа промена руководиоца кључних институција/актера
- Корупција
- Слаба сарадња са медијима
- Недостатак иницијативе ЛЗ
- Недовољна сарадња са цивилним сектором
- Прикривање података свих интересних група.



## ПРЕПОРУКЕ КЉУЧНИХ АКТЕРА ЗА ИЗРАДУ ЛОКАЛНЕ СТРАТЕГИЈЕ И ПРОГРАМА ЗА ПРЕВЕНЦИЈУ И БОРБУ ПРОТИВ КРИМИНАЛА

- Дефинисање циљева безбедности града
- Дефинисање кључних институција, њихових компетенција, обавеза
- Прављење јединствене базе података која би у оквиру мреже била свима доступна, као и прављење локалног споразума, меморандума, протокола или сличног правног документа којим би се тачно предвидела сарадња свих учесника у мрежи, као и дефинисање строгих процедура
- Одредити јасну поделу улога и одговорности у плановима акције на нивоу општине
- Обезбеђивање услова одрживоста програма безбедности
- Увести превентивне програме од најнижег узраста и обезбедити континуитет програмима
- Едукација деце и младих кроз програме ненасилне комуникације и конструктивног решавања сукоба
- Промовисати здраве стилове живота
- Едукација родитеља кроз Школе за родитеље
- Едукација стручног особље за рад са младима
- Јавне кампање за повећање нивоа локалне безбедности
- Подизати ниво свести грађана о потреби повећања нивоа локалне безбедности
- Увести добре моделе и примере из праксе других земаља у којима је висок ниво безбедности и сигурности грађана
- Имплементирати пројекте одупирања социјалним притисцима, каналисању агресивног понашања, развијања толеранције, разумевања себе и других, уважавања различитости
- Различите акције типа увођења видео надзора, појачане полицијске контроле на местима где млади излазе, већег и чешћег патролирања полицајаца
- Обезбедити спровођење забрана боравка на улицама за малолетнике после 22:00 без присуства родитеља
- Обезбедити мандатно кажњавање за вандалско понашање
- Обезбедити подршку даљњем раду СОС телефона
- Ревитализација Дома Омладине који би требао да има важну улогу у организовању слободних активности младих
- Обезбедити места за изласке младих - Клубурни центар, још спортских терена, дискотека и биоскопа по европским стандардима
- При МЗ унапредити спортске и културне објекте

- Боље обележавање саобраћајним знацима као и обележавање културних знамења града у циљу враћања пажње грађана на културна блага града
- Професионализација медија и едукација новинара
- Оснивање Савета за безбедност града

### **ПРИОРИТЕТНЕ ОБЛАСТИ НА КОЈЕ ТРЕБА ОБРАТИТИ ПАЖЊУ**

1. Пораст злоупотребе супстанци и кривичних дела везаних за то
2. Пораст кривичних дела и прекршаја из области безбедности саобраћаја
3. Еколошки проблеми са нагласком на аерозагађење